

# 汉语佛学

评论

第二辑

## 专题一 伯兰特·佛尔与东亚禅学史

西方的东方学与禅学论述——伯兰特·佛尔

走向“行事的”禅学研究——伯兰特·佛尔

作为文本和宗教范式的菩提达摩——伯兰特·佛尔

## 专题二 唯识思想与东亚传统（二）

对现象学与唯识学所理解的深层心识结构的比较研究 倪梁康

《显扬圣教论》中的佛身论 早岛理

东亚唯识学“所知障”理论的“未臻全知”义之解读 刘宇光

上海古籍出版社

# 目 录

## 专题一 伯兰特·佛尔与东亚禅学史 / 1

西方的东方学与禅学论述 [美国]伯兰特·佛尔 / 4

走向“行事的”禅学研究 [美国]伯兰特·佛尔 / 15

作为文本和宗教范式的菩提达摩 [美国]伯兰特·佛尔 / 38

## 专题二 唯识思想与东亚佛教传统(二) / 53

最终意识与阿赖耶识

——对现象学与唯识学所理解的深层心识结构的  
比较研究 倪梁康 / 56

《显扬圣教论》中的佛身论 [日本]早岛理 / 82

东亚唯识学“所知障”理论的“未臻全知”义之解读

——以“十障”说的最后三障等概念为线索 刘宇光 / 87

## 初期禅史研究 / 149

从《六祖坛经》及有关惠能早期文献所引经典探其属性

——以所引般若系经典为探讨对象 何照清 / 151

汉传佛教史传文献中之宗派思想略探

——以永嘉玄觉之传记为例 黄绛勋 / 178

## 佛学新知 / 193

耶稣会传教士对中国佛教的早期研究 [法国]梅谦立 / 195

佛学观点下的意识研究

——以“神经现象学”与“冥想科学”为例 林建德 / 224

## 近代东亚佛教史 / 251

## 近代东亚佛教共同体之构想

——小栗栖香顶《北京护法论》之考察 陈继东 / 253

“法相广于唯识,非一慈恩宗所可概”

——试论“唯识、法相分宗说”在欧阳竟无佛学思想中的  
奠基地位 张志强 / 295

## 判教研究 / 359

日本判教(教判)的开展

——作为经典解释的基础 [日本]末木文美士 / 361

## 佛寺志研究 / 375

中国佛寺志初探及书目研究 [德国]马德伟 / 377

## 书评 / 409

中国佛教:嫡传抑或私生子

——评《走进中国佛教:〈宝藏论〉解读》 夏志前 / 411

## 汉语佛学机构简介 / 417

法鼓山中华佛学研究所简介 释惠敏 / 419

从“中华佛学研究所”到“法鼓佛教学院” 释惠敏 / 423

## 《汉语佛学评论》约稿 / 429

# 中国佛寺志初探及书目研究

[德国]马德伟

(法鼓佛教学院)

本文是佛寺志项目研究的一部分,该项目由“中华佛学研究所”赞助。我们的目标是将超过 230 部的中国佛寺志数字化。〔1〕这项编辑高质量、数字化、数据库的任务,必须同时具备学术与技术的研究判断。为了将寺志文献根据时间或地理的参数以各种方式具现化,我们首先要了解文本出处,因为它往往有复杂的版本沿革。本文的目的是概述数据库中超过 230 部山志及寺志的书目数据,以及比较现存的两部丛书,并阐明序对于解读这些文本的重要性。最后,略述佛寺志与藏经的关系。

## 一、前 言

研究晚期佛教史最珍贵的史料即是数量庞大的佛寺志。“志”〔2〕是

---

〔1〕 该项目由法鼓佛教学院主导,目前数据库位于下址:buddhistinformatics.ddbc.edu.tw/fosizhi/(2009年7月),呈现于此的数据大多是长时间团队合作的成果。目录数据由柯春玉、林智妙、彭川苓、林绣丽及笔者于2008—2009年间制作完成。许多引文是由林智妙为首的读书会作初步检查,她的解释解决了许多段落的难题。感谢 Simon Wiles 协助英文润饰,以及 Peter Bol、John Kieschnick、吴疆的宝贵建议。

〔2〕 有时题名作“誌”。

一种取材于不同文类的文本(地志的说明、传记、散文、诗、铭文、地图、肖像等)加以汇编的混合作品。编辑者的贡献是筛选、收集、整理文本。他们所添加的部分,小至增加一篇序言,大至撰写或改写多卷的内容。佛寺志项目(即本论文所属的项目计划)秉持将佛寺志广为流传的目标,计划收集并数字化所有现存的佛寺志。

大多数的寺志出版于16世纪至20世纪间,<sup>[1]</sup>对于所记录的地点,充满丰富的事件描述与地图数据,提供极有价值的佛教史信息。如同书面的版本一般,数字元版本需要谨慎地记录其底本的内容,并且说明它与其他文本的关系。因此,以下所提供的书目研究,范围包括我们目前可取得的两套丛书,以及那些知其名而无法取得的文本。

## 二、书目研究

到目前为止,有关方志的书目研究虽已汗牛充栋,<sup>[2]</sup>但仍有待开拓的空间。这是单调却不可或缺的任务:一因方志数量庞大,二因其多数皆有复杂的版本沿革问题。在超过八千五百部方志中,为众人所知者<sup>[3]</sup>多属地方行政区志,例如:县志、州志、府志、省志。然而,诚如 Brook (2002:31)所论,还有一些不同类型的方志存在。他提供的极具价值的书目信息,是关于八百六十部“山、川、水志及寺庙志”(topographical and institutional gazetteers),它们常以风景特征及个别的机构为标题。虽然在

---

[1] 有关明朝以前的志类前身,见 Hargett (1996)、Bol (2001) 及 Hahn (1997)。成熟的志类形式,直到北宋之后才被广为采用。它们早已超越地形学范围,提供一个地点的综合文化描述。也是在北宋之后,题名使用“志”一词成为惯例(Hargett 1996:419)。

此处所讨论的文集中,只有少数重要的“原始方志”(proto-gazetteers)先行出版于16世纪中叶,如:《洛阳伽蓝记》(ZFSH001)或《天台胜迹录》(ZFSH064)。

[2] 英文著作见 Brook (2002)、Dow (1969) 以及 Franke (1968),中文研究见庄威凤等(1985)、金恩辉及胡述兆(1996),知名者寥寥无几。

[3] 目前为止内容最广泛的目录《中国地方志总目提要》(Jin & Hu 1996)列出8577部方志。然而即使是这部目录也并不完整,因为它只收录1949年前出版的行政区方志。根据其编辑方针的叙述:“山、水、寺庙、名胜志等皆不收录。”(Jin & Hu 1996:凡例1)这意味着本文所讨论的寺志于该目录中全未收录。

地方行政区方志中,通常会包含该区域佛教、道教寺庙及僧侣的信息,但  
这些信息多半极为简要,完全无法与那些专为某地、带着宗教目的所编辑  
的志类丰富的人文信息分庭抗礼。〔1〕

Hahn(1997)于其论文关于“山志”的部分,特别关注到方志文献对于  
宗教层面的理解之重要性。不过他的焦点集中在山志类,此类多数述及  
道教寺庙。

反之,本项目既包含山志,亦包含寺志,但仅聚焦于与佛寺相关的记  
载。这些方志可略区分为两小类:一类涉及该地区佛教遗址及建筑的信息,  
另一类仅与一座佛寺及其毗邻场所有关。前者包含许多 Hahn(1997)  
述及的山志,但也包含描述某城市或行政区佛教遗址的方志(如:  
ZFSH 001、ZFSH 007、ZFSH 057)。

以下概述基本的书目性的参数(bibliographic parameters)。

首先,报告指出:在过去三十年出现两部佛寺志与山志的丛书重  
印:〔2〕

《中国佛寺史志汇刊》,台北,1980—1985,杜洁祥主编(=ZFSH),  
110册。

《中国佛寺志丛刊》,杭州:广陵书社2006,张智主编(=ZFC),  
130册。

110册的ZFSH包含100部寺志,130册的ZFC则收录197部寺志。  
虽然ZFC内容较广且版本较新,但是ZFSH编辑较佳。编辑者杜洁祥为  
每一部寺志一一编辑内容详细而有用的目录。两部丛书皆收录的寺志,  
往往是ZFSH的版本更为完整。两套丛书中的大多数寺志都是源自明、

---

〔1〕 然而,珍贵的量化研究的信息应排除在外。Eberhard(1964)(最早有效使用计算  
机数字化信息的研究计划之一)根据大量地方志所载有关建寺时间的项目内容,分析中国  
历史上寺庙建筑活动。就笔者所知,他以穿孔卡片保存的数据,从未更新为新的版式。

〔2〕 北京国家图书馆已公布,2010年将出版《全国地方志佛道教文献汇编》。这部丛  
书将从更多一般的方志中,诸如Eberhard(1964)曾研究过的方志,单单节录与佛教、道教场  
所有关的章节。它将成为重要的新资源,并且希望能帮助我们以Eberhard为典范,完成宗教  
地理学的量化研究。

清的木刻版,虽然有些是手写本的复本,还有一些从近代的活字印刷版而来。

为了建立数字版本,了解这两套丛书的重叠处是不可或缺的。这是前人尚未进行的工作,而现在也是绝无仅有的时机,让我们拥有足够的数据来解析一些重要问题。

(一) 两套丛书共有多少佛寺志以供研究? 本计划又包括多少部寺志的数字化?

在 ZFSH 100 部寺志和 ZFC 197 部寺志当中,ZFC 中有 78 部寺志与 ZFSH 重复,形成了 78 组寺志(亦即:一组两部寺志,ZFSH 及 ZFC 各一部),重复的情况是描述相同的地点,并且可能有相同或类似的寺志名称。此 78 组,有 39 组完全相同,也就是它们在 ZFSH 及 ZFC 的版本,是源自同一个版本的再版。<sup>[1]</sup>其他 39 组的关系,更精确地说是关系的形态,是错综复杂的。概括分为以下几类:

——其中二十二组,它们两两间实质上是源自同一篇著作,但其中一套丛书的版本,它的内容却已被省略或增加。这些省略或增加的篇幅通常很短,但有时却别具意义。像“省略”通常反映出 ZFSH 或 ZFC 的底本原来就是不完整的。而有时则是其中一个版本内容已扩充,如 ZFC 063,它包含的额外两卷(外篇两卷)并未见于与之对应的 ZFSH 072。还有一些更复杂的状况,例如:在 ZFSH 039/ ZFC 071 这一组对应中,我们发现在第一卷,ZFSH 039 缺少 ZFC 071 的第 151—154 页,以及第二卷的第 259—260 页;但相反的在第二卷,ZFC 071 缺少 ZFSH 039 的第 267—270 页。

——其中二组,是针对相同位置、具有相似题名的不同作品。

——其中五组,省略或增加部分以及章节顺序或结构是不同的。

——其中十组,其两部寺志间是刻本与手抄本的关系,亦即其中一个版本是另一版本的手抄复本。

---

[1] 此处包含源自同一个木刻板的重刊。

以上的分类,并不足以涵盖 78 组寺志的所有情况,〔1〕但已充分提供该范围内的异同大要。针对其异同之分析,更详尽的考察请见附录 B。

作为佛寺志的数字典藏数据库,我们将数字化并收录 ZHFS 及 ZFC 中所有的寺志,但排除以下部分:ZFC 中与 ZFSH 完全相同的 39 部寺志以及另外 21 部仅有极小差异的寺志,它们可能只有少许缺页,或是使用不同的地图等等。综上所述,则得以典藏者共 237 部寺志,其中 14 部以上的寺志将首度全文数字化。数字化全文的加值项目是标上新式标点符号,以及将地名、人名及日期加上 XML/TEI 标记。

## (二) 现存的佛教寺志文本有多少?

关于这个问题,在对我们所知作出判断前,先简要评估我们所无法得知的部分:究竟总计有多少寺志已被汇编?这是个无法确认的问题。正如大多数的汉籍一般,许多佛寺志已永远佚失。〔2〕如同我们以下将论及,宗教场所的说明内容直到近代才被收入藏经中。它们从不如依行政区划分的地方志那样被看重,因为那些地方志在国土管理中扮演要角,备受国家机构重视。

方志(包括行政区地方志在内)为何佚失的原因之一是:它们被新的方志所取代。行政区地方志需要更新,而其他种类的方志也有相同的需求。〔3〕较早版本的木刻版有时会佚失。一旦木刻版佚失,编辑一部新的更新版的方志,远较取材旧纸本复刻该木刻版为实际。即使是非常普及

---

〔1〕 其中一例,同一文本有两种不同的手抄本(ZFC 45/ ZFSH 97)。另外也有少数的案例是重刊本与底本的版面不同,亦即并非源自原本的木刻本。《杭州上天竺讲寺志》于 1897 年(ZFSH 24)重刻,而 ZFC《上天竺山志》(ZFC 88)则保留较早的 1646 年木刻版。《南朝寺考》在 ZFC 为 1907 的木刻版,依此版于 1944 年重新活字排版,收录于(未完成的)《普慧大藏经》(ZFSH 56)。至于《天台山方外志》,ZFC 收录的是原木刻版的重刊本(ZFC 115),ZFSH 则是 1922 年于上海刊行的活字版(ZFSH 89)。ZFSH(ZFSH 46)保留万历年间刊行的《鹤林寺志》,而 ZFC 76 则是源自 1909 年不同版面的版本。

〔2〕 Hahn(1997:17)引证的数量是:在《隋书·经籍志》中所列的书目,只有 10% 保留到清代。

〔3〕 在第一部明版的《普陀山志》,侯继高于其序(注为 1589 年)中道:“卒弗获一展卷而卧游矣。……盖熙明至今,已二百三十余年。其四品所载,亦大都尔。入我明来,香火益崇,著述益富,迄今无有绍熙明而为之传者。余喟然曰:名山巨刹,既不可无载述以示于后。”



的方志,充其量不过重印数百次。〔1〕这说明为何我们数据库中,有51部寺志只留下抄自印刷本的手抄本。

印刷本往往与它的木刻板一起烧毁于大火或战乱中,尤其是在明末及太平天国为乱时。太平天国对长江下游地区破坏甚巨,而此区域,如后文将述及,正是大部分方志产出之地。他们攻陷南京、杭州、苏州及宁波,大举摧毁佛寺及宗教场所。因为这些众所周知的毁损,我们必须着手评估现存丛书的状况。除了本计划数字化的寺志之外,我们所知还有多少佛寺志呢?又有多少还保存在图书馆中?本计划的数据库,包含取自数项前人研究成果的书目性的参考文献,特别是Hahn(1997)、Brook(2002),以及承蒙杜洁祥先生(2009)慷慨惠赐未出版的笔记。

除了ZFSH与ZFC完全不同的219部寺志,以上参考文献还延伸出与另外59部寺志有关的书目性的数据,而且这些数据大都还保存在图书馆中。书目学者忽略大量佛寺志的几率微乎其微,因此,——即使将尚未探究,但仍存在图书馆内不同的新版本或是其他私人收藏考虑在内——最终的计数应不超过350部佛寺志。

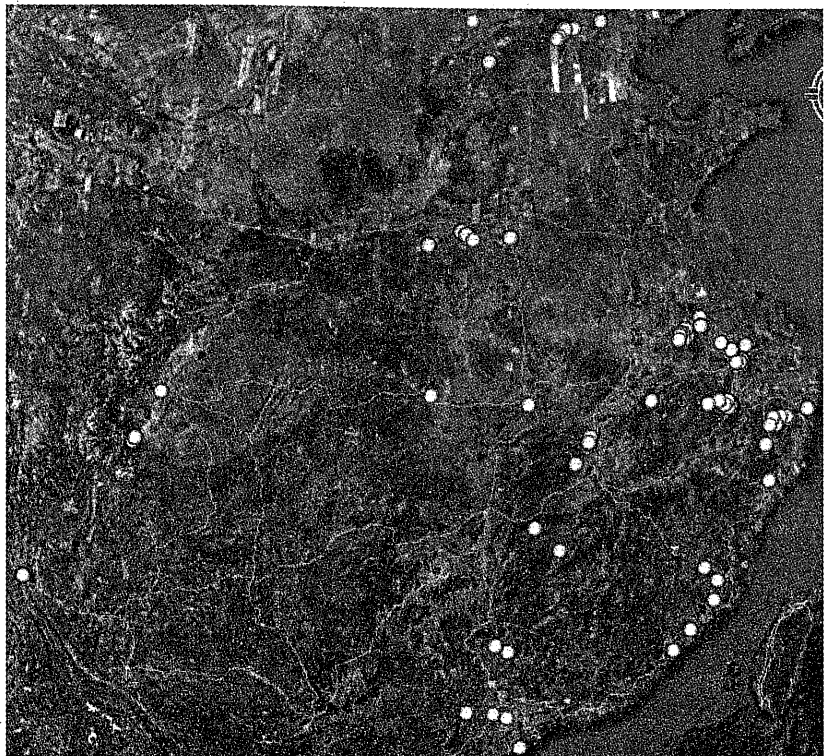
### (三) 我们数据库中的方志描述了多少寺院位置?

“佛寺志”按定义似乎应倾向着重某一个特定位置,然而我们数据库中却有大量的寺志是描写一座山脉或一个大城市中的多处佛寺,例如:原始方志《洛阳伽蓝记》(ZFSH 001),它述及北魏洛阳的寺庙;《清凉山志》(ZFSH 081)则带领读者神游16世纪的五台山寺院;长篇巨著《金陵梵刹志》为南京寺庙档案之集成;而《武林梵志》(ZFSH 007)亦为著名的杭州西湖畔之武林山众梵刹(超过400所)之指南汇编。由于一部方志可能描述多处不同的位置,而一个寺名也可能是多部寺志的题名,因此必须谨慎分析。在ZFSH一百部寺志所描述的地点,共包含116座寺院。如图一〔2〕

〔1〕 Brook(2002:38)。

〔2〕 这是目前资料的可视化,地图定位点所关联的寺庙,在我们网站地图上以KML格式显示。(http://buddhisminformatics.ddbc.edu.tw/fosizhi/gazetteerKML.kml)笔者执笔之时,网站地图已包含ZFSH及ZFC中所有主要的位置。

所示,它们大多分布在浙江省和江苏省。



图一 ZFSH 一百部寺志述及的佛寺位置图

清楚可辨的是那些大区域的中心点,这些地点在中国明、清时代常常被讨论。〔1〕与该地的佛教活动相较下,这些关联透露出更多有关出版的经济层面讯息。

因为生产寺志需要大量的资源,此外,一旦付梓,又必须售予有兴趣的文人读者,但是在这些中心点之外的地方,寺志实为销售无门。因此我们看广东(岭南)的群聚地点,一线沿福建(东南)沿海,分布在宁波、杭州、苏州及南京(长江下游)附近,另有少数分布在九江、武汉、南

〔1〕 见 Naquin 及 Rawski(1987)有关 18 世纪(许多我们收录的寺志在此时被编辑)这些大区域(macro-regions)的讨论。

昌(长江中游)一带;此外,北方还有一群集中在北京及五台山。有趣的是某些地点并无寺志。在 ZFSH(尽管编撰者当时并未特意挑选区域),没有任何一篇寺志论及山东境内的地点,<sup>[1]</sup>而在湖南、广西、贵州、四川东部(现在的直辖市重庆)以及五台山北部这一片辽阔的区域,也同样未见寺志。

值得一提的是,古代中国佛教的核心地带——位于陕西省的长安,也未见佛寺志的产出。在西北,我们发现杨銜之《洛阳伽蓝记》的几个版本与续编,以及 1612 年编的《嵩山少林寺辑志》(ZFSH 078)。但出人意料的是,在这个区域竟也有少数的寺志产出。这反映出—个事实:在晚明及清朝,中国佛教在西北并不如在其他地区般普及。虽然西北有许多佛寺,而且有某些重要的古迹,但是中国佛教于此区域面临伊斯兰教及藏传佛教的竞争。此外,西安的文学活动也不兴盛。根据 Naquin 及 Rawski:“西北的菁英份子现在(18—19 世纪)在全国文人文化中,只扮演次要角色。这个区域在清朝只有少数的书院,而西北人在许多常见的大型学术计划(笔者按:如《四库全书》等)中,亦显得微不足道。”<sup>[2]</sup>方志编写的普及,是在宋朝期间长江下游一带。它是明清文人文化(later Chinese literati culture)的产物,那样的兴味与感怀与西北边陲的氛围是格格不入、无法普及的,因为西北正是汉人、穆斯林、藏人、蒙古人以及满人杂处而共争之地。

事实上,若将《南朝佛寺志》(ZFSH 005)或《江南梵刹志》(ZFSH 057)等,所有寺志论及的佛寺地点都包含在内,则可加入更多的定位点于图一。因为佛寺与寺志间是“多对多”的关系,一座佛寺的信息可能分别记载在多部寺志中。例如:金山寺的位置至少与四部寺志相关(ZFSH 037、ZFSH 038、ZFSH 039、ZFSH 057)。

总结而言,一旦在 2010 年将 ZFC 中的寺志全部处理完毕,我们所典

[1] 在山东,当时佛教较不活跃。见 Brook(1993:238—240)。即使将 ZFC 算在内,我们的典藏也只包含一个山东的寺志(《灵岩志》ZFC 18)。

[2] Naquin 及 Rawski(1987),192。



图二 ZFSH 论及金山寺的寺志

藏的寺志描述将达到 400 至 500 座佛寺。其中百分之五十分布在长江下游(江苏、浙江与安徽)。

### 三、佛寺志序

当某地的方志已佚失,或已进入更新,新的方志便会产出。〔1〕通常至少旧版的序会被保留,由此可描绘出该方志沿革的轮廓。不论对于一般方志或是佛寺志皆如此。对于理解该文类本身,序当然扮演要角,并且它也是搜寻修撰者本身信息及其动机的最佳处所之一。与哲学专著、诗或奏文不同,方志序通常包含与该文本修撰有关的辩护之辞,以及有关它的历史讯息。这提供了有效的角度去了解明清时期文人文化与佛教的交互影响。序通常也是编辑者唯一的发言处。从编辑成果可看出,方志包含大多数搜集自较早期的原始资料的内容(传、诗类、铭文)。

佛教作者以方志,正如以其他编纂史料的体裁,〔2〕运用儒教的文类来记录佛教传统的历史。事实上,有许多,或可说是大部分早期的佛寺志皆非由佛教学问僧所编辑,而是由身为文人的学者官吏(即士大夫, literati scholar-officials)或是当地士绅成员所编。某地的方志往往由

〔1〕 方志新旧版本间的关系可能极为复杂(见 Chou[2008],广东及广西某些方志的历史沿革),只有少数新版方志会将旧志沿革附于卷首。虽说新版取决于(新)编辑者增加什么内容,但一般而言,旧版本内容通常都会被新版重录,差别只在于采用量的多寡。

〔2〕 中国佛教史家毫无例外地依循旧例,采用既有的文类。虽然佛教影响汉语及汉文学甚巨,但并未发展出新的撰史文体(有关佛教史料编纂的文类用法,见 Bingenheimer[2009])。

政府官吏起纂,他们对佛教的态度或许中立,或许同情,只有极少数为纯粹的宗教目的。渐渐地,佛教僧侣才更加从佛教观点重编或重写寺志。这特别常见于清末民国时期佛教复兴的这段期间。例如,在1938重修的《九华山志》(ZFSH 077)时,名僧印光(1861—1940)〔1〕比较新、旧志如下:

历来旧志均文人掌笔,于佛法绝未梦见。故对于菩萨应化事,将信将疑,等闲视之。以致“地藏”一传,列于人物志文苑、仙道之后,良堪浩叹!今志特于卷一,首辟“圣迹”一门,……旧志以经皇家敕建或赐额者,称寺,列前;私人捐造或募建者,称庵、堂、林、院,列后。……且自唐至今,千有余载,沧桑几变,废兴不一。有称寺而僧众寥寥者,有称庵、堂而佛子众多者。且国体既变,无尊王之义,故今志以十方僧众同居名丛林者,列前,传子孙者,列后。〔2〕

印光似乎爱好这得自清帝国灭亡后的自由。在民国时代,佛教徒可以史无前例地、很坦然地主张佛教圣地较儒教更高的优越性。由于不必再屈服于专制帝王之势而作歌功颂德之辞,印光得意地评论五岳现在所产生的缺乏信士膜拜的景况:

前之称九华者,每惜未能与于五岳之列,登朝廷封祀。岂知受封之岳庙,不过守土官于春、秋二季,循例一奠。而九华奔走四方善信,至诚恭敬,香花膜拜者,无闲晨昏,岂五岳所能望其项背耶?〔3〕

寺志的编辑确实掺杂僧侣的态度,例如在《普陀山志》(ZFSH 008)的三篇序中,即可见到印光的评论。这些序显然非由佛教观点所作,这三位作者皆为进士,写序于17世纪初,内容多称扬皇帝功业及山寺景致之胜,

〔1〕 继太虚、弘一、虚云之后,印光是民国时期最具影响力的高僧之一。在《九华山志》(1938)之前,他已重修另两部重要的寺志:《清凉山志》(ZFSH 81)(1933)、《峨眉山志》(ZFSH 49)(1934)。

〔2〕 ZFSH 77:32.

〔3〕 ZFSH 77:31.

并强调僧官在重建寺院时扮演的要角。至于僧众及于普陀山显圣的观音菩萨,皆仅一笔带过。

所谓文人的修辞,指他们故意淡化自己的宗教动机,在该地与宗教相关的文脉又轻描淡写。而这种修辞,并不限于文人作者。试想广州开元寺的元贤(1578—1657)序,作于1643年,也就是儒教霸权尚未受到质疑的时代。相较于印光,元贤对儒教学者所撰佛寺志的评论,必须潜伏在更缜密的语言表达中:

兹刹(开元寺)自唐以前,未有纪之者。纪之自宋许列始。名曰《紫云高僧传》。元梦观氏〔1〕讥其剽窃,传闻附会,穿凿恣陋,不足观也,乃作《开士传》。其学博其识端。……过是以至今日,寥寥三百余载,禅风弗竞,日就陵夷,似无可纪者。然其间或兴或废,或因或革,则亦不可无考也。万历丙申(1596)止,陈公始为之志。而探考疏略,众弗以为善。崇祯乙亥冬(1635—1636),温陵诸缙绅命余开法紫云。……时季改黄公屡以寺志为言……余何能志哉!余南州之鄙人也,学儒不成,弃而学佛。承诸公之命,……聊以补一时之阙。他日有具如椽之笔者出,则此志退而覆瓿可也。〔2〕

此处应注意两点。首先,对于该地旧志的概观——寺志序的标准要素——阐明文类的变化:宋、元时期(当时著名的)寺庙史是以“传”的形式撰写(亦即:许列与梦观所著皆为传),而在明末,诸公请元贤所著则为“志”。“志”显然在更早已成为史家传统的文类之一。其次,元贤尽管使用优美的辞令,仍巧妙地贬斥非为僧侣的前人为开元寺作传(《紫云高僧传》)之事。然而僧人元贤在明将灭亡时写下“学儒不成,弃而学佛”之句,证明儒教论述的霸权地位,而印光则是在三百年后解脱儒教的桎梏。

显然序是寻找编辑者意图的首要之处,但是他们的诠释必须考虑到文脉及语义、修辞上的多重影响。寻找序文时,必须了解它们未必位于方

〔1〕 应即僧人大圭(14世纪)。

〔2〕 ZFSH 62:4—8.

志的卷首。有时它们只出现在某些卷次的卷首,而较早的序则可能被集中在文本正文中某个特殊的章节。〔1〕又,“序”有许多不同的形式。黄檗寺保存了两篇有趣的、附为“序”的劝募书,〔2〕题名为《重兴黄檗募缘序》。该序作者为叶向高(1559—1627),撰于1614年10月至1620年间。〔3〕叶氏为福建人,一生仕途顺达,是明末的三朝元老,具写作天赋,以文学手法引梁朝诗人江淹(444—505)的诗句开场,撰写《重兴黄檗募缘序》。其引文为江淹《游黄檗山》对山色的咏叹:“阳岫照鸾采,阴溪喷龙泉;禽鸣丹壁上,猿啸青崖间。”

江淹早在黄檗山尚无任何佛教活动被记载前,就到当地一游。叶氏引用此诗,藉以传达世俗人支持宗教寺院的口气。叶氏序,行文中多不带佛教色彩。他叙述明神宗(万历皇帝)如何因其母慈圣皇太后(1546—1614)之丧,颁赐整部藏经予佛寺,并据此点以及早期明太祖(高皇帝)赐地之前例,证明自己支持劝募的正当性。〔4〕他暗示实际情况是,即使官方支持,也不能视为理所当然的常态:“或者谓:‘佛教荒唐,儒者所辟,不宜崇奉。’不知宇宙间既有此一种道理,自不可废。以高皇帝(笔者按:明朝开国元君)之神圣,犹存其说。余在留都见其刹名田遍满畿甸,皆高皇帝所给赐也。黄檗之为道场已数千年,重以今天子之命,可不恭乎?”〔5〕叶氏支持黄檗寺的重建(该寺早于嘉靖年间[1522—1569]烧毁),又推动“四方之善信”协助僧侣共成此事。

大约两百年后,该寺又陷入极大的困境,寺僧求助于当地知县张缙云。张氏的论点显然与叶氏相仿,在《黄檗寺缘簿序》(1823—1826)中,

〔1〕例如:在1607年版《普陀山志》中,旧版序即收录在卷四(ZFSH 8:312—389)。

〔2〕劝募书给予寺方半官方性的支持,以接触未来的施主,并且想必有助于对地方乡绅的劝募。有关此类劝募书中其他案例的讨论,见 Brook(1993:196—213)。

〔3〕ZFSH,第240—242页。关于叶向高,见 Goodrich(1976)中的传记。

〔4〕黄檗,于其住持中天正圆(1537—1610)努力下,获得此次御赐藏经。全天下名刹仅择六处赐经,而黄檗为其一。已故太后曾为佛教的重要支持者。1602年,因为她的影响,光明寺住持心空明开(1568—1641)才获颁一部藏经(Brook 1993:241;另见206,262)。

〔5〕ZFSH 86:241.

他写道：

余以癸未(1823)夏五视事兹土,便道下乡。先诣灵石,次至黄檗寺,各有田而皆质于人。遣吏诇之,民皆归其田于寺,不取偿一钱。……灵石僧以募缘疏请,余诺而许之。未岁,黄檗僧亦以募缘疏请,盖寺宇视灵石为多,工用且巨,僧非得已者。

夫二氏之教,儒者弗尚,然地有名胜,相传数百年,一旦视其颓败,不一整理,亦守土者之责。〔1〕

叶氏与张氏在此皆避免正面论述,以免招致守旧儒士可能的非议。Timothy Brook 于其晚明贵族与佛教的关系之研究中,概述理学家意图融合儒教与佛教,而守旧派则强烈反对此走向。守旧者的反对行动,不仅止于言论之争。吸收佛教修行的仕绅,还可能身陷险境。1602年,倡议理学与佛教融合的李贽(1527—1602),被控告为异端后,于狱中自尽身亡。叶氏与福建同乡李贽本为旧识,当然记得李贽事件。张氏想必亦知悉该事,而在往后的时期,弹劾书更大行于朝中。

虽然他们在其他场合也支持过佛教,但时势的险恶或许是造成难以揣测叶、张二氏对佛教的关心有多深的原因之一。有鉴于他们属于“理学的俘虏观众”(Neo-Confucianism's captive audience),〔2〕叶、张二氏必须佯装他们对佛教的支持,只是基于地方官职务的需要,并且运用修辞,保持与佛教徒百姓间的距离。

#### 四、佛寺志与藏经

佛寺志丛书与保存在藏经中的经典丛书之间的关系为何?显然,佛教藏经目录与版本的出现早在“志”形成文类之前。然而藏经从未封闭,新素材总是收录在每一个新版本中。虽然在帝制晚期,有些原始方志已经有几百年的历史,〔3〕但不论是古老的还是新的寺志、山志,在明、清时

〔1〕 ZFSH 86:264—265.

〔2〕 Brook(1993,90).

〔3〕 作于公元547年的《洛阳伽蓝记》,甚至已有近千年的出版史。



期皆未收录于藏经中。〔1〕并没有先验的(priori)原因显示何以寺志不被收录于藏经中。藏经包含许多属于世俗文类的作品,例如:目录、传记、词典。然而,许多早期的方志并非由僧人撰写,而即使如《大正新修大藏经》这样收录最广泛、自由的藏经版本,也只包含极少数非由僧人撰写的作品。

另一个影响一篇文章是否入藏的问题是时机:愈早期的文本愈有可能被收录。例如:宋、元的佛教史料记载,在明、清版本藏经中极为罕见,大多数首次被收录是在《卍续藏经》补遗(编于1905—1912)。

在我们典藏的将近220部方志中,只有少于十部撰写时间早于1600年。这与Brook(1993:64)所提出有关明代士绅对佛教的接受度观点一致:一直要到16世纪后半叶,才显见佛教在仕绅间的普及。也就是大约在1350到1550年间,中国佛教的活动较该时期之前、之后都要少。这项观点已被Eberhard(1964:280,298)所收集的方志资料验证。

因此,仿自行政区山志的佛教寺志与山志,当然也是在该时期(1350至1550年间)后才出现。然而,这些佛教方志要收录到明代藏经内为时尚已晚。三套明代官方版藏经(《洪武南藏》、《永乐南藏》、《永乐北藏》)早在1440年以前已开始雕刻,只有民间刻印的《嘉兴藏》时间较迟,足以将当时崭新的方志类作品收纳其中。可以理解的是,《嘉兴藏》的编辑者并不认为方志类值得收录。因为它们大多由在家俗人撰写,并且毫无藏经收录方志类的前例可循。清代最主要的藏经版本《龙藏》,刻印于1733—1738,仅保守收录较《嘉兴藏》更少的内容。〔2〕只有《大正新修大藏经》,不同于官方刻印或是民间刻印版,它是20世纪初由日本学者编辑,收录了10部原始方志:〔3〕

〔1〕 明朝,特别可见几个版本藏经的出版,是官方与民间并行。其中,特别是《嘉兴藏》,新增许多宋、元及明初创作的经典,它们都是第一次被收录到藏经中。

〔2〕 包括所有的补遗在内,《嘉兴藏》共2090经,《龙藏》仅1669经。

〔3〕 称为原始方志,因为它们题名中皆不含“志”一词,且十部方志皆成书于明代之前。但就内容与架构而言,它们显然属于方志文类。可参见T. 2099、T. 2100、T. 2101,它们都包含与该地有关的诗类。

|         | 原始方志  | 著者/编辑者          | 时 间                                       |
|---------|-------|-----------------|---|
| T. 2092 | 洛阳伽蓝记 | 杨衒之(约活跃于 547)   | 534 之后                                    |
| T. 2093 | 寺塔记   | 段成式(约于 803—863) | 843 之后                                    |
| T. 2094 | 梁京寺记  | 失佚              | 1160〔1〕之后                                 |
| T. 2095 | 庐山记   | 陈舜俞(卒于 1075)    | 1072                                      |
| T. 2096 | 天台山记  | 徐灵府(约于 760—841) | 815 之后                                    |
| T. 2097 | 南岳总胜集 | 陈田夫,序为孙星衍       | 1131—1163 序注为:嘉庆六年六月朔日(公元 1801—07—11)     |
| T. 2098 | 古清凉传  | 慧祥,序为广英         | 在 680〔2〕序之后注为:大定辛丑岁二月十七日(公元 1181—03—04)   |
| T. 2099 | 广清凉传  | 郗济川             | 注为:嘉祐纪号龙集庚子正月(公元 1060—02—05 至 1060—03—04) |
| T. 2100 | 续清凉传  | 张商英             | 注为大定四年九月十七日(1164—10—04 CE)                |
| T. 2101 | 补陀洛迦山 | 盛熙明(1323—1363)  | 1349—1359〔3〕                              |

《大正藏》的编辑者似乎决定只收录明代以前属于地志性质的资料。虽然《大正藏》已成为无可取代的权威版本,但已有许多人企图重编或补充藏经。其中有些版本也已注意到地志性质作品(topographical literature)的价值。未完成的《普慧大藏经》(1944)——在 20 世纪 30—40 年代所编辑的一套新汉文佛教藏经,但未能竟其志,无疾而终——收录

〔1〕 这些短篇文本取材自数个更早的原始数据,关于其复杂的沿革,见 Suwa(1977:91)。

〔2〕 Cao(1999:195)。

〔3〕 根据侯继高 1589 年六月的评论,大意是盛熙明受委任撰志的时间,早在“二三百数十年”前(ZFSH 8:334)。

了《南朝寺考》。〔1〕最近小有名气的藏经补编——《大藏经补编》(蓝1984)——已较关注与地志性质有关的原始资料,并且首次收录相关著作,如:《金陵梵刹志》、《武陵梵志》。当汉文藏经的编辑原则愈来愈受到学术动机影响时,笔者乐于预言:收录地志类的倾向将持续下去,而21世纪的佛教数字化藏经也将收录方志。佛寺志对于想要了解某地、某时佛教实修状况的研究者而言,是有价值的原始数据。我们希望中国佛寺志的数字典藏,能够让这些原始数据更容易为大众运用。

### 附录:现存佛寺志丛书一览表概要

#### A:ZFC 及 ZFSH 交互参照目录一览表

这是 ZFC 和 ZFSH 的目录一览表。就笔者所知,这些目录未见于他处,即使是在该丛书本身亦无法觅得。以下将这些寺志依该丛书的出处位置,制作索引,俾便读者查询寺志出处。另外,这份目录也提供交互参照的功能。“=”表示在另一套丛书中,有与该编号内容相同的寺志;“~”则表示另一套丛书中,有与此编号内容相近的寺志。针对后者,读者可由附录 B 获得更多的信息。依照题名罗马拼音排序的目录,则可在网站上取得。〔2〕

- ZFC:《中国佛寺志丛刊》
- ZFC 001 (Vol. 001): 皇明寺观志
- ZFC 002 (Vol. 001): 北平庙宇通检
- ZFC 003 (Vol. 002): 北京庙宇征存录
- ZFC 004 (Vol. 002): 上方山志 (~ZFSH 099)
- ZFC 005 (Vol. 003): 法源寺志稿
- ZFC 006 (Vol. 003): 潭柘山岫云寺志 (~ZFSH 047)
- ZFC 007 (Vol. 004—005): 盘山志 (~ZFSH 080)
- ZFC 008 (Vol. 006): 少林寺志
- ZFC 009 (Vol. 007): 洛阳伽蓝记合校 (=ZFSH 004)
- ZFC 010 (Vol. 007): 洛阳伽蓝记钩沉 (=ZFSH 003)
- ZFC 011 (Vol. 008): 洛阳龙门志
- ZFC 012 (Vol. 008): 龙门志续纂
- ZFC 013 (Vol. 008): 麦积山石窟志

〔1〕《南朝寺考》(ZFSH 56)并非狭义的方志,而是清朝企图收集或修复有关南朝的寺院资料。有关梁朝所建寺院资料的分析,见 Suwa (1980)。

〔2〕 <http://buddhistinformatics.ddbc.edu.tw/fosizhi/> (2009年8月)。

- ZFC 014 (Vol. 008): 大同武州石窟寺记
- ZFC 015 (Vol. 009): 清凉山志( ~ZFSH 081)
- ZFC 016 (Vol. 009): 碧山小志
- ZFC 017 (Vol. 009): 七岩山志
- ZFC 018 (Vol. 010): 灵岩志
- ZFC 019 (Vol. 010): 紫蓬山志
- ZFC 020 (Vol. 011): 琅琊山志
- ZFC 021 (Vol. 012): 冶父山志
- ZFC 022 (Vol. 012): 云岭志
- ZFC 023 (Vol. 013): 黄山翠微寺志
- ZFC 024 (Vol. 013): 九华山志( ~ZFSH 077)
- ZFC 025 (Vol. 014—015): 玉泉寺志( ~ZFSH 096)
- ZFC 026 (Vol. 015): 洪山宝通禅寺志( ~ZFSH 095)
- ZFC 027 (Vol. 016): 莲峰志
- ZFC 028 (Vol. 016): 庐山归宗寺志
- ZFC 029 (Vol. 017): 庐山秀峰寺志
- ZFC 030 (Vol. 018—019): 青原志略( ~ZFSH 094)
- ZFC 031 (Vol. 020): 鹅湖峰顶志
- ZFC 032 (Vol. 020): 慧力寺志
- ZFC 033 (Vol. 021): 云居山志( ~ZFSH 074)
- ZFC 034 (Vol. 022—25): 金陵梵刹志( = ZFSH 006)
- ZFC 035 (Vol. 026): 折疑梵刹志
- ZFC 036 (Vol. 027): 金陵大报恩寺塔志( = ZFSH 068)
- ZFC 037 (Vol. 027): 南朝寺考( ~ZFSH 056)
- ZFC 038 (Vol. 028): 南朝佛寺志( = ZFSH 005)
- ZFC 039 (Vol. 028): 献花岩志( ~ZFSH 070)
- ZFC 040 (Vol. 029): 灵谷禅林志( ~ZFSH 067)
- ZFC 041 (Vol. 030): 牛首山志( ~ZFSH 069)
- ZFC 042 (Vol. 030—031): 摄山志( ~ZFSH 034)
- ZFC 043 (Vol. 031): 栖霞小志
- ZFC 044 (Vol. 031): 维摩寺志
- ZFC 045 (Vol. 032—038): 吴都法乘( ~ZFSH 097)
- ZFC 046 (Vol. 039): 藏海寺志
- ZFC 047 (Vol. 039): 常熟兴福寺志( ~ZFSH 036)
- ZFC 048 (Vol. 039): 三峰清凉禅寺志
- ZFC 049 (Vol. 040—041): 三峰清凉寺志
- ZFC 050 (Vol. 041): 苏州府报恩寺志
- ZFC 051 (Vol. 041): 开元寺志

- ZFC 052(Vol. 042):寒山寺志(=ZFSH 043)
- ZFC 053(Vol. 042):寒山子诗集
- ZFC 054(Vol. 042):寒山寺汉铜佛像题咏
- ZFC 055(Vol. 042):寒山寺小志
- ZFC 056(Vol. 043):尧峰山志(~ZFSH 066)
- ZFC 057(Vol. 043):凤凰山永庆寺志
- ZFC 058(Vol. 043):竹堂寺志
- ZFC 059(Vol. 043):竹堂寺志补
- ZFC 060(Vol. 044—045):邓尉山圣恩寺志(=ZFSH 042)
- ZFC 061(Vol. 045):武进天宁寺志(~ZFSH 035)
- ZFC 062(Vol. 046):灵岩山志
- ZFC 063(Vol. 046):灵岩纪略(~ZFSH 072)
- ZFC 064(Vol. 047):灵岩志略(=ZFSH 073)
- ZFC 065(Vol. 047):灵岩小志
- ZFC 066(Vol. 047):无锡南禅寺志
- ZFC 067(Vol. 047):忍草庵志(=ZFSH 098)
- ZFC 068(Vol. 047):贯华丛录
- ZFC 069(Vol. 047):福慧双修庵小记
- ZFC 070(Vol. 048):金山志(=ZFSH 038)
- ZFC 071(Vol. 049):续金山志(~ZFSH 039)
- ZFC 072(Vol. 049—050):金山龙游禅寺志(=ZFSH 037)
- ZFC 073(Vol. 050):金山江天寺小志
- ZFC 074(Vol. 051):京口夹山竹林寺志
- ZFC 075(Vol. 051—052):招隐山志
- ZFC 076(Vol. 052):鹤林寺志(~ZFSH 046)
- ZFC 077(Vol. 053—054):宝华山志(=ZFSH 041)
- ZFC 078(Vol. 054):建隆寺志略
- ZFC 079(Vol. 055):平山堂图志(=ZFSH 040)
- ZFC 080(Vol. 056):圆津禅院小志
- ZFC 081(Vol. 056):慧因寺志(=ZFSH 017)
- ZFC 082(Vol. 057—058):武林梵志(~ZFSH 007)
- ZFC 083(Vol. 059):龙井见闻录(=ZFSH 020)
- ZFC 084(Vol. 060):灵隐寺志(=ZFSH 021)
- ZFC 085(Vol. 061):云林寺志(=ZFSH 022)
- ZFC 086(Vol. 062):云林寺续志(=ZFSH 023)
- ZFC 087(Vol. 063—066):净慈寺志(~ZFSH 016)
- ZFC 088(Vol. 067):上天竺山志(~ZFSH 024)
- ZFC 089(Vol. 068):法净寺志

- ZFC 090 (Vol. 068) : 临平安隐寺志
- ZFC 091 (Vol. 068) : 崇福寺志 (= ZFSH 030)
- ZFC 092 (Vol. 068) : 续崇福寺志 (= ZFSH 031)
- ZFC 093 (Vol. 069) : 西溪梵隐志 (= ZFSH 029)
- ZFC 094 (Vol. 069) : 西溪秋雪庵志
- ZFC 095 (Vol. 070) : 莲居庵志
- ZFC 096 (Vol. 070) : 孝慈庵集
- ZFC 097 (Vol. 070) : 辩利院志 (= ZFSH 092)
- ZFC 098 (Vol. 071) : 大昭庆律寺志 (= ZFSH 015)
- ZFC 099 (Vol. 071) : 招贤寺略记
- ZFC 100 (Vol. 072) : 虎跑佛祖藏殿志
- ZFC 101 (Vol. 072) : 圣果寺志 (= ZFSH 018)
- ZFC 102 (Vol. 073) : 龙兴祥符戒坛寺志 (= ZFSH 028)
- ZFC 103 (Vol. 074) : 云居圣水寺志 (= ZFSH 025)
- ZFC 104 (Vol. 074) : 圣因接待寺志 (~ ZFSH 088)
- ZFC 105 (Vol. 075) : 云栖志
- ZFC 106 (Vol. 076) : 云栖纪事 (= ZFSH 027)
- ZFC 107 (Vol. 076) : 广寿慧云寺志
- ZFC 108 (Vol. 077) : 理安寺志 (= ZFSH 019)
- ZFC 109 (Vol. 078) : 径山集
- ZFC 110 (Vol. 078) : 云和县大庆寺志
- ZFC 111 (Vol. 078) : 偶山偶心寺志
- ZFC 112 (Vol. 079) : 金粟寺志
- ZFC 113 (Vol. 079) : 云门志略
- ZFC 114 (Vol. 080) : 云门显圣寺志
- ZFC 115 (Vol. 081) : 天台山方外志 (~ ZFSH 089)
- ZFC 116 (Vol. 082) : 普陀洛迦新志 (= ZFSH 009)
- ZFC 117 (Vol. 083) : 保国寺志
- ZFC 118 (Vol. 083) : 芦山寺志
- ZFC 119 (Vol. 083) : 五磊寺志
- ZFC 120 (Vol. 083) : 先觉寺志略
- ZFC 121 (Vol. 083) : 禅悦寺志
- ZFC 122 (Vol. 084) : 三茅普安寺志
- ZFC 123 (Vol. 084—085) : 天童寺志 (= ZFSH 012)
- ZFC 124 (Vol. 086) : 天童寺续志
- ZFC 125 (Vol. 087—088) : 雪窦寺志
- ZFC 126 (Vol. 088) : 雪窦寺志略 (~ ZFSH 091)
- ZFC 127 (Vol. 088) : 雪窦小志

- ZFC 128 (Vol. 089—090): 阿育王山寺志( ~ ZFSH 010 ~ ZFSH011)
- ZFC 129 (Vol. 091): 七塔寺志( ~ ZFSH 013)
- ZFC 130 (Vol. 091): 甬山和白雀寺志
- ZFC 131 (Vol. 091): 岳林寺志( ~ ZFSH 014)
- ZFC 132 (Vol. 092): 江心志
- ZFC 133 (Vol. 093): 仙岩寺志
- ZFC 134 (Vol. 094): 仙岩山志
- ZFC 135 (Vol. 095): 西天目祖山志( ~ ZFSH 033)
- ZFC 136 (Vol. 096): 东天目昭明禅寺志
- ZFC 137 (Vol. 096): 北天目灵峰寺志
- ZFC 138 (Vol. 097—098): 鼓山志( ~ ZFSH 053)
- ZFC 139 (Vol. 099): 续修鼓山志稿
- ZFC 140 (Vol. 099): 鹤山极乐寺志
- ZFC 141 (Vol. 100): 西禅长庆寺志
- ZFC 142 (Vol. 100): 西禅小记
- ZFC 143 (Vol. 100): 南山略纪
- ZFC 144 (Vol. 101): 安溪清水岩志
- ZFC 145 (Vol. 102): 黄檗山寺志( ~ ZFSH 086)
- ZFC 146 (Vol. 103): 雪峰志( = ZFSH 061)
- ZFC 147 (Vol. 103): 九峰志
- ZFC 148 (Vol. 104): 灵石寺志
- ZFC 149 (Vol. 104): 龙华寺志
- ZFC 150 (Vol. 104): 沙京龙泉寺志
- ZFC 151 (Vol. 105): 厦门南普陀寺志( = ZFSH 063)
- ZFC 152 (Vol. 105): 支提寺志
- ZFC 153 (Vol. 106): 温陵开元寺志( = ZFSH 062)
- ZFC 154 (Vol. 106): 莆田广化寺志
- ZFC 155 (Vol. 106): 灵光北禅事迹合刻
- ZFC 156 (Vol. 107—108): 丹霞山志
- ZFC 157 (Vol. 108—109): 禺峡山志
- ZFC 158 (Vol. 110): 鼎湖山庆云寺志( = ZFSH 051)
- ZFC 159 (Vol. 111—112): 曹溪通志( ~ ZFSH 058)
- ZFC 160 (Vol. 113): 光孝寺志( ~ ZFSH 085)
- ZFC 161 (Vol. 113): 栖霞寺志
- ZFC 162 (Vol. 114): 湘山志
- ZFC 163 (Vol. 115—116): 鸡足山志( ~ ZFSH 084)
- ZFC 164 (Vol. 117): 鸡足山志补
- ZFC 165 (Vol. 117): 峨嵋山志( ~ ZFSH 049)

- ZFC 166(Vol. 118): 缙云山志
- ZFC 167(Vol. 118): 华岩备志
- ZFC 168(Vol. 118): 华岩寺续志
- ZFC 169(Vol. 118): 石林即景
- ZFC 170(Vol. 119): 华银山志
- ZFC 171(Vol. 120): 重修昭觉寺志( = ZFSH 087)
- ZFC 172(Vol. 121): 广济寺新志( = ZFSH 048)
- ZFC 173(Vol. 121): 贤首山志
- ZFC 174(Vol. 121): 普渡寺灵湫志
- ZFC 175(Vol. 121): 大兴善寺纪略
- ZFC 176(Vol. 121): 曲江慈恩寺今昔状况记
- ZFC 177(Vol. 122): 新版峨山图志( ~ ZFSH 050)
- ZFC 178(Vol. 123): 重修马迹山志
- ZFC 179(Vol. 124): 鹿泉寺志( = ZFSH 044)
- ZFC 180(Vol. 124): 黄梅老寺中山志
- ZFC 181(Vol. 124): 珠明寺重修记
- ZFC 182(Vol. 124): 翠山寺志( = ZFSH 093)
- ZFC 183(Vol. 124): 清化广利禅寺志
- ZFC 184(Vol. 125): 宝严寺志
- ZFC 185(Vol. 125): 柳亭庵志
- ZFC 186(Vol. 126): 虎跑泉定慧寺志( ~ ZFSH 026)
- ZFC 187(Vol. 126): 济师塔院志
- ZFC 188(Vol. 127): 湖隐禅院记事
- ZFC 189(Vol. 127): 长水塔院纪
- ZFC 190(Vol. 127): 保庆寺志
- ZFC 191(Vol. 127): 明恩寺志
- ZFC 192(Vol. 128): 寿峰先觉寺志略
- ZFC 193(Vol. 128): 金峨寺志
- ZFC 194(Vol. 129): 幽溪别志( = ZFSH 090)
- ZFC 195(Vol. 130): 上海明心寺志
- ZFC 196(Vol. 130): 明心寺志
- ZFC 197(Vol. 130): 龙华志

**ZFSH:**《中国佛寺史志汇刊》

- ZFSH 001(Part1 Vol. 01): 洛阳伽蓝记
- ZFSH 002(Part1 Vol. 01): 洛阳伽蓝记集证
- ZFSH 003(Part1 Vol. 01): 洛阳伽蓝记钩沉( = ZFC 010)
- ZFSH 004(Part1 Vol. 01): 洛阳伽蓝记合校本( = ZFC 009)



- ZFSH 005(Part1 Vol. 02):南朝佛寺志(=ZFC 038)
- ZFSH 006(Part1 Vol. 03—06):金陵梵刹志(=ZFC 034)
- ZFSH 007(Part1 Vol. 07—08):武林梵志(~ZFC 082)
- ZFSH 008(Part1 Vol. 09):重修普陀山志
- ZFSH 009(Part1 Vol. 10):普陀洛迦新志(=ZFC 116)
- ZFSH 010(Part1 Vol. 11):明州阿育王山志(~ZFC 128)
- ZFSH 011(Part1 Vol. 12):明州阿育王山续志(~ZFC 128)
- ZFSH 012(Part1 Vol. 13—14):天童寺志(=ZFC 123)
- ZFSH 013(Part1 Vol. 15):七塔寺志(~ZFC 129)
- ZFSH 014(Part1 Vol. 15):明州岳林寺志(~ZFC 131)
- ZFSH 015(Part1 Vol. 16):大昭庆律寺志(=ZFC 098)
- ZFSH 016(Part1 Vol. 17—19):净慈寺志(~ZFC 087)
- ZFSH 017(Part1 Vol. 20):玉岑山慧因高丽华严教寺志(=ZFC 081)
- ZFSH 018(Part1 Vol. 20):凤凰山圣果寺志(=ZFC 101)
- ZFSH 019(Part1 Vol. 21):武林理安寺志(=ZFC 108)
- ZFSH 020(Part1 Vol. 12):龙井见闻录(=ZFC 083)
- ZFSH 021(Part1 Vol. 23):武林灵隐寺志(=ZFC 084)
- ZFSH 022(Part1 Vol. 24):增修云林寺志(=ZFC 085)
- ZFSH 023(Part1 Vol. 25):云林寺续志(=ZFC 086)
- ZFSH 024(Part1 Vol. 26):杭州上天竺讲寺志(~ZFC 088)
- ZFSH 025(Part1 Vol. 27):云居圣水寺志(=ZFC 103)
- ZFSH 026(Part1 Vol. 28):虎跑定慧寺志(~ZFC 186)
- ZFSH 027(Part1 Vol. 28):云栖纪事(=ZFC 106)
- ZFSH 028(Part1 Vol. 29):龙兴祥符戒坛寺志(=ZFC 102)
- ZFSH 029(Part1 Vol. 30):西溪梵隐志(=ZFC 093)
- ZFSH 030(Part1 Vol. 30):崇福寺志(=ZFC 091)
- ZFSH 031(Part1 Vol. 30):续崇福寺志(=ZFC 092)
- ZFSH 032(Part1 Vol. 31—32):径山志
- ZFSH 033(Part1 Vol. 33):西天目祖山志(~ZFC 135)
- ZFSH 034(Part1 Vol. 34):摄山志(~ZFC 042)
- ZFSH 035(Part1 Vol. 35):武进天宁寺志(~ZFC 061)
- ZFSH 036(Part1 Vol. 35):破山兴福寺志(~ZFC 047)
- ZFSH 037(Part1 Vol. 36—37):金山龙游禅寺志略(=ZFC 072)
- ZFSH 038(Part1 Vol. 38—39):金山志(=ZFC 070)
- ZFSH 039(Part1 Vol. 39):续金山志(~ZFC 071)
- ZFSH 040(Part1 Vol. 40):平山堂图志(=ZFC 079)
- ZFSH 041(Part1 Vol. 41):宝华山志(=ZFC 077)
- ZFSH 042(Part1 Vol. 42):邓尉山圣恩寺志(=ZFC 060)

- ZFSH 043 (Part1 Vol. 43): 寒山寺志 (= ZFC 052)
- ZFSH 044 (Part1 Vol. 43): 鹿泉寺志 (= ZFC 179)
- ZFSH 045 (Part1 Vol. 43): 鹤林寺志(京口三山全志)
- ZFSH 046 (Part1 Vol. 43): 鹤林寺志(释明贤本)(~ ZFC 076)
- ZFSH 047 (Part1 Vol. 44): 潭柘山岫云寺志 (~ ZFC 006)
- ZFSH 048 (Part1 Vol. 44): 弘慈广济寺新志 (= ZFC 172)
- ZFSH 049 (Part1 Vol. 45): 峨眉山志 (~ ZFC 165)
- ZFSH 050 (Part1 Vol. 46): 新版峨山图志 (~ ZFC 177)
- ZFSH 051 (Part1 Vol. 47—48): 鼎湖山志 (= ZFC 158)
- ZFSH 052 (Part1 Vol. 48): 华峰山志
- ZFSH 053 (Part1 Vol. 49—50): 鼓山志 (~ ZFC 138)
- ZFSH 054 (Part2 Vol. 01): 洛阳伽蓝记校注
- ZFSH 055 (Part2 Vol. 02): 重刊洛阳伽蓝记
- ZFSH 056 (Part2 Vol. 02): 南朝寺考 (~ ZFC 037)
- ZFSH 057 (Part2 Vol. 03): 江南梵刹志
- ZFSH 058 (Part2 Vol. 04—05): 重修曹溪通志 (~ ZFC 159)
- ZFSH 059 (Part2 Vol. 06): 云门山志
- ZFSH 060 (Part2 Vol. 06): 大屿山志
- ZFSH 061 (Part2 Vol. 07): 雪峰志 (= ZFC 146)
- ZFSH 062 (Part2 Vol. 08): 泉州开元寺志 (= ZFC 153)
- ZFSH 063 (Part2 Vol. 08): 厦门南普陀寺志 (= ZFC 151)
- ZFSH 064 (Part2 Vol. 09): 天台胜迹录
- ZFSH 065 (Part2 Vol. 10): 雁山志
- ZFSH 066 (Part2 Vol. 11): 尧峰山志 (~ ZFC 056)
- ZFSH 067 (Part2 Vol. 12): 灵谷禅林志 (~ ZFC 040)
- ZFSH 068 (Part2 Vol. 13): 金陵大报恩寺塔志 (= ZFC 036)
- ZFSH 069 (Part2 Vol. 13): 牛首山志 (~ ZFC 041)
- ZFSH 070 (Part2 Vol. 13): 献花岩志 (~ ZFC 039)
- ZFSH 071 (Part2 Vol. 14): 栖霞山志
- ZFSH 072 (Part2 Vol. 14): 灵岩记略 (~ ZFC 063)
- ZFSH 073 (Part2 Vol. 14): 灵岩志略 (= ZFC 064)
- ZFSH 074 (Part2 Vol. 15): 云居山志 (~ ZFC 033)
- ZFSH 075 (Part2 Vol. 16—20): 庐山志
- ZFSH 076 (Part2 Vol. 21): 仰山乘
- ZFSH 077 (Part2 Vol. 22): 九华山志 (~ ZFC 024)
- ZFSH 078 (Part2 Vol. 23—24): 嵩山少林寺辑志
- ZFSH 079 (Part2 Vol. 25): 畿辅梵刹志
- ZFSH 080 (Part2 Vol. 26—28): 钦定盘山志 (~ ZFC 007)

- ZFSH 081 (Part2 Vol. 29):清凉山志( ~ZFC 015)
- ZFSH 082 (Part2 Vol. 29):云冈石窟寺志
- ZFSH 083 (Part2 Vol. 30):峨眉山志补
- ZFSH 084 (Part3 Vol. 01—02):鸡足山志( ~ZFC 163)
- ZFSH 085 (Part3 Vol. 03):光孝寺志( ~ZFC 160)
- ZFSH 086 (Part3 Vol. 04):黄檗山寺志( ~ZFC 145)
- ZFSH 087 (Part3 Vol. 05—06):重修昭觉寺志( =ZFC 171)
- ZFSH 088 (Part3 Vol. 07):圣因接待寺志( ~ZFC 104)
- ZFSH 089 (Part3 Vol. 08—10):天台山方外志( ~ZFC 115)
- ZFSH 090 (Part3 Vol. 11—12):幽溪别志( =ZFC 194)
- ZFSH 091 (Part3 Vol. 13):雪窦寺志略( ~ZFC 126)
- ZFSH 092 (Part3 Vol. 13):辩利院志( =ZFC 097)
- ZFSH 093 (Part3 Vol. 13):翠山寺志( =ZFC 182)
- ZFSH 094 (Part3 Vol. 14—15):青原志略( ~ZFC 030)
- ZFSH 095 (Part3 Vol. 16):洪山宝通寺志( ~ZFC 026)
- ZFSH 096 (Part3 Vol. 17—18):玉泉寺志( ~ZFC 025)
- ZFSH 097 (Part3 Vol. 19—28):吴都法乘( ~ZFC 045)
- ZFSH 098 (Part3 Vol. 29):忍草庵志( =ZFC 067)
- ZFSH 099 (Part3 Vol. 29):上方山志( ~ZFC 004)
- ZFSH 100 (Part3 Vol. 30):清凉山新志

#### B: [1] ZFC 与 ZFSH 相近版本的差异

ZFC(197 部寺志)和 ZFSH(100 部寺志)是手写本、木刻本或是活字印刷本复本的汇编。其中 78 部寺志在另一套丛书中有对应的版本。附录 B 说明这 78 组寺志彼此间的对应关系,俾便研究者快速决定优先参考二者中的哪一个版本,并提早得知二者差异。

以下 39 座在 ZFC 和 ZFSH 同时出现的寺志,实际上是相同的:[2]

[ZFC 009 - ZFSH 004], [ZFC 010 - ZFSH 003], [ZFC 034 - ZFSH 006], [ZFC 036 - ZFSH 068],

[ZFC 038 - ZFSH 005], [ZFC 052 - ZFSH 043], [ZFC 060 - ZFSH 042], [ZFC 064 - ZFSH 073],

[ZFC 067 - ZFSH 098], [ZFC 070 - ZFSH 038], [ZFC 072 - ZFSH 037], [ZFC

[1] 两部丛书间更详细的比较,是由陈淑丽小姐于 2009 年春完成。蒙其襄助,谨此表达诚挚谢忱。

[2] 在少数的例子中(如:ZFC 70 /ZFSH 38),其中之一的木刻版源自重刻版,而另一种却是来自原版。

077 - ZFSH 041 ],

[ ZFC 079 - ZFSH 040 ], [ ZFC 081 - ZFSH 017 ], [ ZFC 083 - ZFSH 020 ], [ ZFC 084 - ZFSH 021 ],

[ ZFC 085 - ZFSH 022 ], [ ZFC 086 - ZFSH 023 ], [ ZFC 091 - ZFSH 030 ], [ ZFC 092 - ZFSH 031 ],

[ ZFC 093 - ZFSH 029 ], [ ZFC 097 - ZFSH 092 ], [ ZFC 098 - ZFSH 015 ], [ ZFC 101 - ZFSH 018 ],

[ ZFC 102 - ZFSH 028 ], [ ZFC 103 - ZFSH 025 ], [ ZFC 106 - ZFSH 027 ], [ ZFC 108 - ZFSH 019 ],

[ ZFC 116 - ZFSH 009 ], [ ZFC 123 - ZFSH 012 ], [ ZFC 146 - ZFSH 061 ], [ ZFC 151 - ZFSH 063 ],

[ ZFC 153 - ZFSH 062 ], [ ZFC 158 - ZFSH 051 ], [ ZFC 171 - ZFSH 087 ], [ ZFC 172 - ZFSH 048 ],

[ ZFC 179 - ZFSH 044 ], [ ZFC 182 - ZFSH 093 ], [ ZFC 194 - ZFSH 090 ].

每一组对应的寺志,都是在同一地点各别撰写出来的两部寺志。

1. [ ZFC 004 - ZFSH 099 ] 两部题名皆为《上方山志》。ZFSH 099 由著名的三善堂印刷,1892 年出版。该志共五卷,并有卷首序,原本是由僧人释自如(1706—1796)修撰。然而 ZFC 004 却是 1933 年的复制版本。这个版本由溥心畲(aka Puru 溥儒)(1896—1963)修撰于 1930 年,共十章。溥儒是著名的隐逸艺术家,也是清道光皇帝曾孙,差一点成为中国的末代皇帝。

2. [ ZFC 186 - ZFSH 026 ]:《虎跑泉定慧寺志》(ZFC 186)及《虎跑定慧寺志》(ZFSH 026)皆为手稿的复写本。ZFC 186 藏于上海图书馆的原版,是由佛教僧人释常仁(aka Anren 安忍)排版。内容包含书前序及六个篇章。ZFSH 026 是由僧人释圣光于 1900 年完成的手稿。它并非完整的寺志,只是一份晚期的草稿,很可能是从未完成的版本,并且未分章节。

以下十组寺志,二者之一是手写本的复本,通常是抄写某个印刷本的内容;而另一个则是印刷本。除了小错误及省略的部分(通常发生于手写本),两篇寺志的文本往往是相同的。日期一般记载于序中,其手写本与印刷本所载日期相同,手写本的日期只是照录印刷本上记载的日期,并非手写本成书日期,二者不可混淆。两版本间的关系,几乎每一组都需要

做进一步的研究。以下仅列出初步的结果:

| 寺志名        | ZFC 版本/所载年份                | ZFSH 版本/所载年份               |
|------------|----------------------------|----------------------------|
| 盘山志        | 007(手写本,1755)              | 080(四库全书版,1755)            |
| 青原志略       | 030(1669)                  | 094(手写本)                   |
| 云居山志       | 033(手写本,1727)              | 074(1959于香港印刷)             |
| 献花岩(岩)志    | 039(手写本)                   | 070(1603)                  |
| 牛首山志       | ZFC 041(手写本)               | ZFSH 069(印刷于1579,手写序为1639) |
| (常熟)破山兴福寺志 | ZFC 047(活字印刷本,1919)        | ZFSH 036(手写本,1643)         |
| 尧峰山志       | ZFC 056(手写本[卷4—6],1943)[1] | ZFSH 066(印刷于1638)          |
| 灵岩纪(记)略    | ZFC 063(清初)                | ZFSH 072(手写本,清初)           |
| 武林梵志       | ZFC 082(手写本,1864)          | ZFSH 007(四库全书版,1780)       |
| 圣因接待寺志     | ZFC 104(手写本)               | ZFSH 088(印刷于1748)          |

就汉语文本而言,印刷本是优于手写本的。以下理由可资佐证:印刷本较易校对,并提供更可靠的文本。当木刻板佚失,亦即无法轻易重印该版本时,学者必须自行抄写、摘录该寺志,或是雇用他人来抄录。然而手抄本几乎不可避免发生错误。典型的例子如《武林梵志》(*Wulin fan zhi*, ZFC 082, p. 15)手抄本中所记录的时间——宋绍兴二十二年(1152 CE)。修正印刷版(ZFSH 007, 第7页)则是宋绍兴三十二年(1162)。一般而言,上述十组寺志的印刷本是优于手写本的,然而也有例外。在 ZFC 047 及 ZFSH 036 这组寺志中,ZFSH 的手写本较 ZFC 早成书将近三百年,内容也更完整(ZFC 缺少 ZFSH 第127—132页的内容)。

以下五部寺志,同时出现于两部丛书中,但卷数或是配置却不同:

[1] ZFC 056 缺少的三卷(卷四至卷六)是由1943年的手写本补足,卷一至卷三及序则与 ZFSH 066 相同。

| 丛书编号                | 寺志名    | 说 明   |
|---------------------|--------|---|
| ZFC 025<br>ZFSH 096 | 玉泉寺志   | 此文本在 ZFSH 包含六卷及序,但在 ZFC 却有(后加的)卷七续刻。此外,ZFSH 卷二缺三页(即 ZFC 第 207—208、252 页)。                                 |
| ZFC 037<br>ZFSH 056 | 南朝寺考   | ZFSH 版是为了(从未完成的)《普慧藏经》而印刷。它包含新增的两篇附编(本身为一部小寺志的《梁京寺志》及《寺塔记》)。虽然在 1907 成书的 ZFC 版分为六卷,但 ZFSH 版不分卷,而是依寺庙区分章节。 |
| ZFC 061<br>ZFSH 035 | 武进天宁寺志 | 两个不同的版本,约于同时完成。ZFSH 版包含 ZFC 所没有的附录(第 383—340 页),ZFC 版又缺少 ZFSH 第 1—6 页的重印序文、寺地形图。                          |
| ZFC 129<br>ZFSH 013 | 七塔寺志   | ZFC 缺 ZFSH 版补正(第 235—242 页)。  |
| ZFC 135<br>ZFSH 033 | 西天目祖山志 | ZFSH 保存的版本有八卷,约较 ZFC 多三卷:卷七、卷八、卷末及补遗(含后跋)。相对于此,ZFC 版只有六卷。两个版本有不同的山图与寺图。                                   |

以下 22 组寺志,收录在 ZFC 及 ZFSH 两套丛书中的版本,只有微小的差异、省略和添加。

| 丛书编号                | 寺志名                | 说 明   |
|---------------------|--------------------|---|
| ZFC 006<br>ZFSH 047 | 潭柘山岫云寺志<br>潭柘山岫云寺志 | ZFSH 中的《名胜古迹》(第 139—170 页)被移到 ZFC 的(续刊)(第 149—180 页)。ZFC 缺少 ZFSH(再集唐句十首)第 181—188 页。        |
| ZFC 015<br>ZFSH 081 | 清凉山志<br>清凉山志       | 1. ZFC 作者为释镇澄原纂,ZFSH 作者为释印光重修(经查原著者为释镇澄,详见序文)。<br>2. ZFC 与 ZFSH 有一个山图不同。                    |
| ZFC 024<br>ZFSH 077 | 九华山志<br>九华山志       | ZFC 缺 ZFSH 第 3—4 页(地藏王圣像)。  |
| ZFC 026<br>ZFSH 095 | 洪山宝通禅寺志<br>洪山宝通寺志  | 1. ZFC 第 139、145、151 页影印不全。<br>2. ZFC 卷下缺 ZFSH 第 177—178 页。<br>3. ZFSH 卷下缺 ZFC 第 180—181 页。 |

(续表)

| 丛书编号                | 寺志名            | 说 明   |
|---------------------|----------------|---|
| ZFC 040<br>ZFSH 067 | 灵谷禅林志<br>灵谷禅林志 | 1. ZFC 由谢元福纂辑, ZFSH 为释德铠撰(作者实为释德铠, 详见序文)。           2. ZFC 为光绪十三年(1887)的重刊本, ZFSH 为光绪十二年(1886)的重刻本。           3. ZFC 缺 ZFSH 第 3—4 页(青芝老人序文)。           4. ZFC 卷 14 第 414 页与 ZFSH 卷 14 第 420 页略微不同。  |
| ZFC 042<br>ZFSH 034 | 摄山志<br>摄山志     | ZFC 缺 ZFSH 凡例第 23—26 页。   |
| ZFC 045<br>ZFSH 097 | 吴都法乘<br>吴都法乘   | 1. ZFSH 卷六下缺少 ZFC 卷六下第 1020—1021 页。           2. ZFSH 卷三十缺 ZFC 卷三十第 3769 页。   |
| ZFC 071<br>ZFSH 039 | 续金山志<br>续金山志   | 1. ZFSH 卷上缺少 ZFC 卷上的第 151—154 页。           2. ZFSH 卷下缺少 ZFC 卷下的第 259—260 页。           3. ZFC 卷下缺少 ZFSH 卷下的第 267—270 页。  |
| ZFC 076<br>ZFSH 046 | 鹤林寺志<br>鹤林寺志   | 1. ZFC 版是(清)宣统元年(1909)鹤林寺僧福登的重刊本, ZFSH 版则是(明)万历(1573—1619)的刊本。           2. 字体不同, 版式不同, 因此木刻板显然已重刻。           3. ZFSH 缺少 ZFC 中的序文(第 11—16 页)。           4. ZFSH 缺少 ZFC 内文(第 205—206 页)、后跋(第 207—212 页)。           5. ZFC 缺少 ZFSH 碑记(第 201—204 页)。 |
| ZFC 087<br>ZFSH 016 | 净慈寺志<br>净慈寺志   | ZFC 缺少 ZFSH 的凡例(第 17—24 页)。   |

(续表)

| 丛书编号                | 寺志名                   | 说 明  |
|---------------------|-----------------------|--|
| ZFC 088<br>ZFSH 024 | 上天竺山志<br>杭州上天竺讲<br>寺志 | <ol style="list-style-type: none"> <li>1. ZFC 版为顺治三年(1646)刊本。ZFSH 版为清光绪二十三年(1897)钱塘嘉惠堂丁氏的重刻本。</li> <li>2. ZFC 与 ZFSH 虽为刊本,唯字体差异,版式不同。</li> <li>3. ZFC 中的寺图(第 25—40 页)与 ZFSH 所载(第 17—24 页)不同。或许 ZFSH 反映出遭太平天国毁坏后重建的寺院配置图。</li> <li>4. ZFSH(卷四)缺少 ZFC(卷四)第 145—152 页。</li> </ol> |
| ZFC 115<br>ZFSH 089 | 天台山方外志<br>天台山方外志      | <ol style="list-style-type: none"> <li>1. ZFC 为 1922 年上海集云轩的活字印刷线装书版,该版底本为光绪二十年(1894)由佛陇(近天台山)真觉寺原刻。ZFSH 版则为光绪二十年(1894)佛陇木刻版重刊。</li> <li>2. 版式不同,字体大小不同。</li> <li>3. ZFSH 后跋资料不全,缺 ZFC 后跋(第 665—670 页)。</li> </ol>   |
| ZFC 126<br>ZFSH 091 | 雪窦寺志略<br>雪窦寺志略        | <ol style="list-style-type: none"> <li>1. ZFSH 缺少 ZFC(山图)第 5—14 页。</li> <li>2. ZFC 第 58 页缺 ZFSH 第 49—50 页。</li> <li>3. ZFC 第 86 页缺 ZFSH 第 60—62 页。</li> <li>4. ZFC 第 90 页缺 ZFSH 第 85—86 页。</li> </ol>  |
| ZFC 128<br>ZFSH 010 | 阿育王山寺志<br>阿育王山寺志      | ZFSH 缺少 ZFC 的后序第 53—58 页。  |
| ZFC 131<br>ZFSH 014 | 岳林寺志<br>明州岳林寺志        | ZFSH 卷六后面数据不全,ZFSH 缺少 ZFC 第 174 页“咸丰七年丁巳岁荷月 住持道安重刊”段文。   |
| ZFC 138<br>ZFSH 053 | 鼓山志<br>鼓山志            | ZFC 缺少 ZFSH 卷八第 556 页。   |



(续表)

| 丛书编号                | 寺志名              | 说 明  |
|---------------------|------------------|--|
| ZFC 145<br>ZFSH 086 | 黄檗山寺志<br>黄檗山寺志   | 1. ZFSH 缺少 ZFC(序)第 1—10 页。<br>2. ZFC 第 319 页与 ZFSH 第 311 页内容颠倒,有差异。<br>3. ZFC 缺少 ZFSH 卷八第 460 页。 |
| ZFC 159<br>ZFSH 058 | 曹溪通志<br>重修曹溪通志   | ZFC 缺少 ZFSH 卷四第 405—412 页。   |
| ZFC 160<br>ZFSH 085 | 光孝寺志<br>光孝寺志     | ZFSH 缺少 ZFC(寺图)第 33—62 页。  |
| ZFC 163<br>ZFSH 084 | 鸡足山志<br>鸡足山志     | ZFSH 缺少 ZFC(序)第 24—25 页。   |
| ZFC 165<br>ZFSH 049 | 峨眉山志<br>峨眉山志     | ZFSH 缺少 ZFC(峨眉总图)第 19—20 页。  |
| ZFC 177<br>ZFSH 050 | 新版峨山图志<br>新版峨山图志 | ZFC 缺少 ZFSH 第 453—454 页。这是目前为止,唯一以中英文对照版本发行的寺志。<br>(由 Dryden L. Phelps 编译)                       |

## 略 符:

ZFC

《中国佛寺志丛刊》,张智主编,130 册,杭州:广陵书社,2006。

ZFSH

《中国佛寺史志汇刊》,杜洁祥主编,110 册,台北,1980—1985。

## 参 考 文 献

- Bingenheimer, Marcus. 2009. "Writing history of Buddhist thought in the 20th century—Yinshun(1906—2005) in the context of Chinese Buddhist Historiography." *Journal of Global Buddhism* Vol. 10(2009). URL: <http://www.globalbuddhism.org/>
- Bol, Peter K. , 2001. "The Rise of Local History: History, Geography, and Culture in Southern Song and Yuan Wuzhou." *Harvard Journal of Asiatic Studies* 61—1 (2001), pp. 37—76.
- Brook, Timothy. 1993. *Praying for Power—Buddhism and the Formation of Gentry Society*

- in *Late-Ming China*. Cambridge (MA) and don: Council on East Asian Studies Harvard University.
- Brook, Timothy. 2002. *Geographical Sources of Ming—Qing History*. Ann Arbor Univ. of Michigan, Center for Chinese Studies 2002, 266 p. (Michigan monographs in Chinese Studies; 58). ISBN:0—89264—076—8. [First edition:1988].
- Dow, Francis D. M. 1969. *A Study of Chiang-su and Che-jiang Gazetteers of the Ming Dynasty*. Canberra: Australia National University.
- Eberhard, Wolfram. 1964. "Temple Building Activities in Medieval and Modern China." *Monumenta Serica* 23 (1964), pp. 264—318.
- Franke, Wolfgang. 1968. *An Introduction to the Sources of Ming History*. Kuala Lumpur: University of Malaya Press.
- Goodrich, L. Carrington. 1976. *A Dictionary of Ming Biography*. New York and London: Columbia University Press.
- Hahn, Thomas H. 1997. *Formalisierter Wilder Raum—Chinesische Berge und ihre Beschreibungen (shanzhi 山志)*. 未出版的博士论文 Heidelberg University. Inaugural Dissertation zur Erlangung des Doktorgrades der Philosophischen Fakultät der Ruprecht-Karls-Universität Heidelberg [Accessed online January 2008: <http://archiv.ub.uni-heidelberg.de/volltextserver/volltexte/2007> (archived 2007—04—16)].
- Hargett, James M. 1996. "Song Dynasty Local Gazetteers and Their Place in the History of *Difangzhi* Writing." *Harvard Journal of Asiatic Studies* 56—2 (1996), pp. 405—442.
- Naquin, Susan; Rawski, Evelyn S. 1987. *Chinese Society in the Eighteenth Century*. New Haven: Yale University Press.
- Suwa, Gijun 諏访义纯, 1980. "Nancho butsuji ko—Ryandai kenritsu 南朝仏寺考——梁代建立" *Bukkyō no rekishi to bunka 仏教の歴史と文化: 仏教史學會 30 周年紀念論集*, pp. 157—179.
- Suwa, Gijun 諏访义纯, 1977. "'Ryankyo jiki' shiryō ko '梁京寺记' 资料考" *Indogaku Bukkyogaku kenkyū 印度学仏教学研究* vol. 51 (26—1) (1977), pp. 91—96.
- Wu, Jiang 吴疆, 2004. "Leaving for the Rising Sun-The Historical Background of Yinyuan Longqi's Migration to Japan in 1654." *Asia Major* (Third Series) vol. 17, part 2 (2004): 89—120.
- Wu, Jiang 吴疆, 2006 "Building a Dharma Transmission Monastery in Seventeenth-Century China: The Case of Mount Huangbo." *East Asian History* No. 31 (2006), pp. 29—52.
- 仇江, 2008. 《清初岭南佛门史料整理研究》, 第 1—31 页。"沉沦、忏悔与救度: 中国文化的忏悔书写" 国际学术研讨会未出版的会议论文, 2008. 12. 4—6, 台北(中央研究院及法鼓佛教学院)。

仇江、李福标点校对,2003.《丹霞山志(别传寺)》,北京:中华书局。(仇江亦负责其他岭南名寺志的点校:《曹溪通志(南华寺)》、《阴那山志(灵光寺)》、《光孝寺志》、《鼎湖山志(庆云寺)》、《禺峡山志(飞来寺)》、《华峰山志(海门寺)》。)

杜洁祥,1981.《中国佛寺志概说》,《菩提树》第29卷第6期(第342期),第19—20页。

金恩辉、胡述兆主编,1996.《中国地方志总目提要》,汉美图书出版,共3册。

曹仕邦,1999.《中国佛教史学史——东晋至五代》,台北:法鼓文化。

庄威凤等,1985.《中国地方志联合目录》,北京:中华书局。

蓝吉富编,1984.《大藏经补编》,台北:华宇出版社。