

Digital Resources for Buddhist Studies - Applications and Evaluation

Seoul National University 25.11.2009

Marcus Bingenheimer

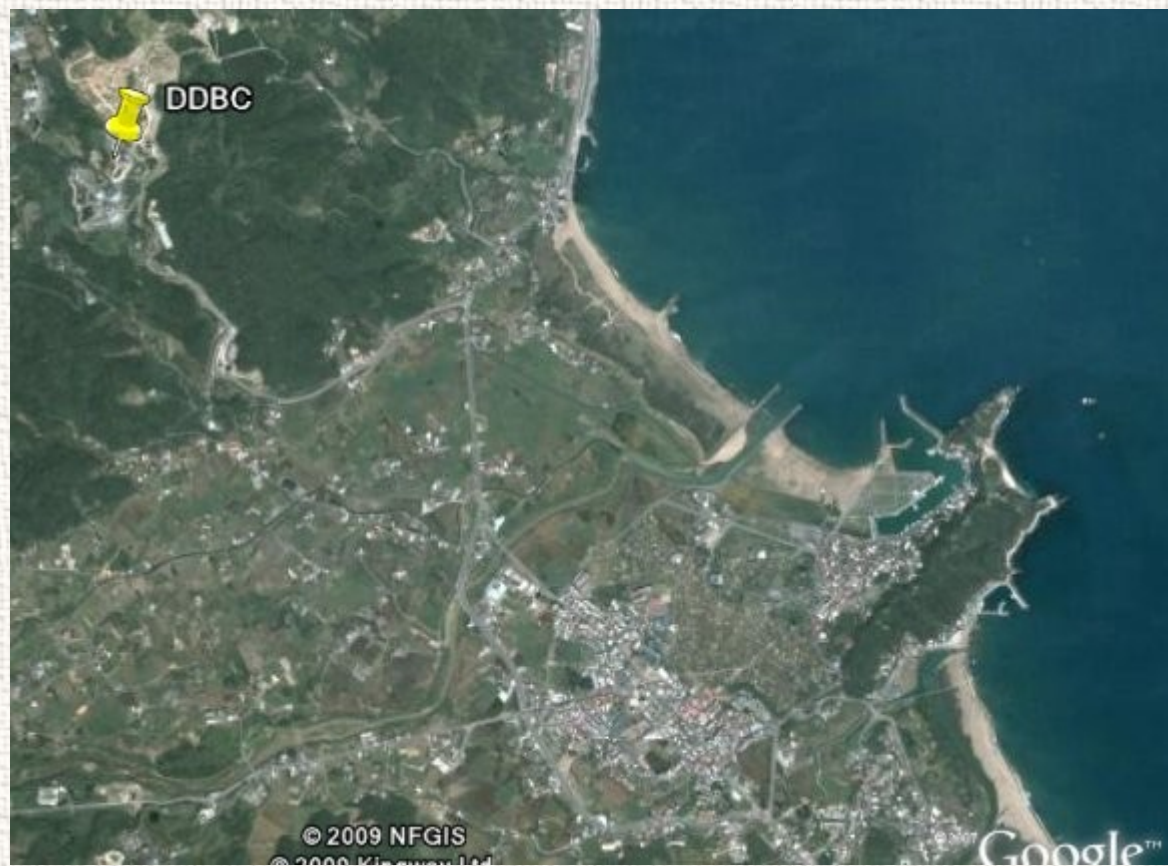
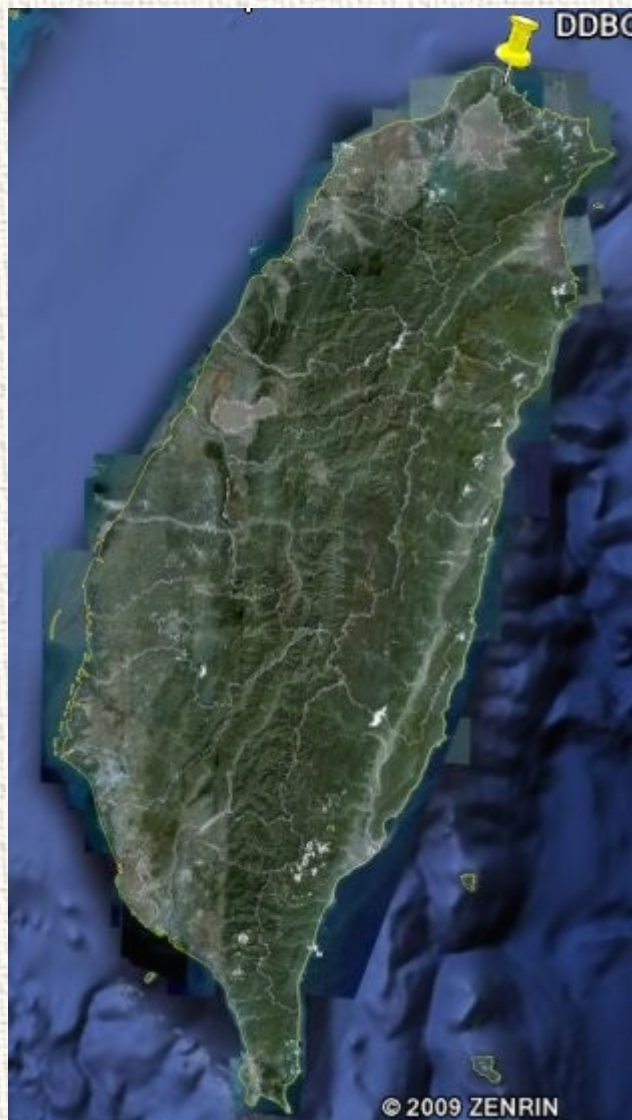
Dharma Drum Buddhist College 法鼓佛教學院

Digital Humanities

- Use of information technology to model knowledge
- Result → **Digital Objects**, Services, Virtual Research Environments
- Digital objects allow for new methods and approaches
- More and more information is digitally available → need to build intelligent resources

“Buddhinformatics”

- ...is the attempt to model Buddhist culture with the help of IT
- **Publish, research and preserve** all aspects of Buddhist culture:
 - Oral & Written text
 - Images & Architecture
 - Music
 - Performance & Ritual





Library and Information Center

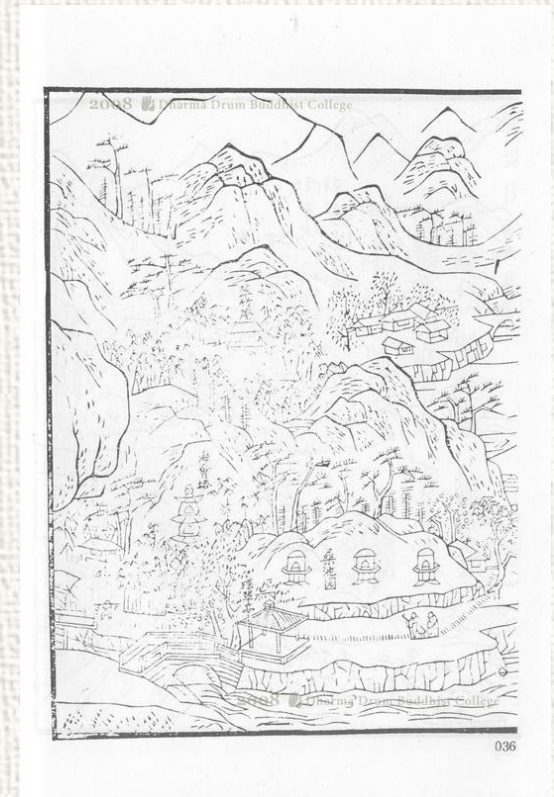
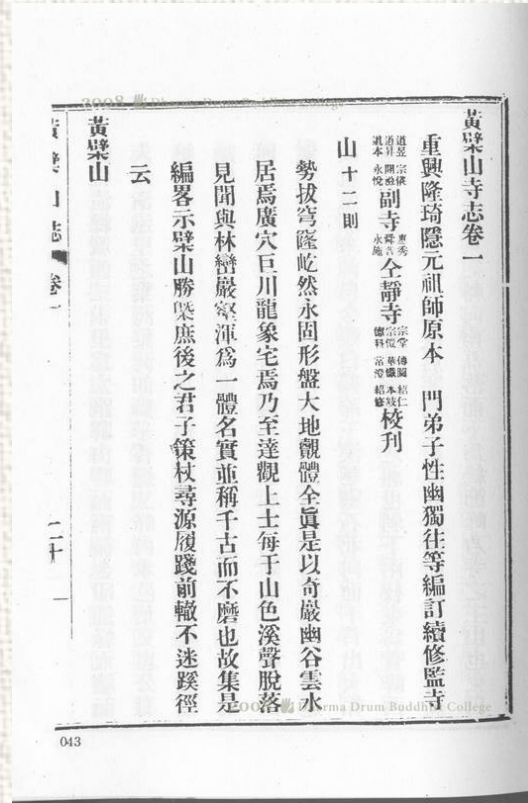
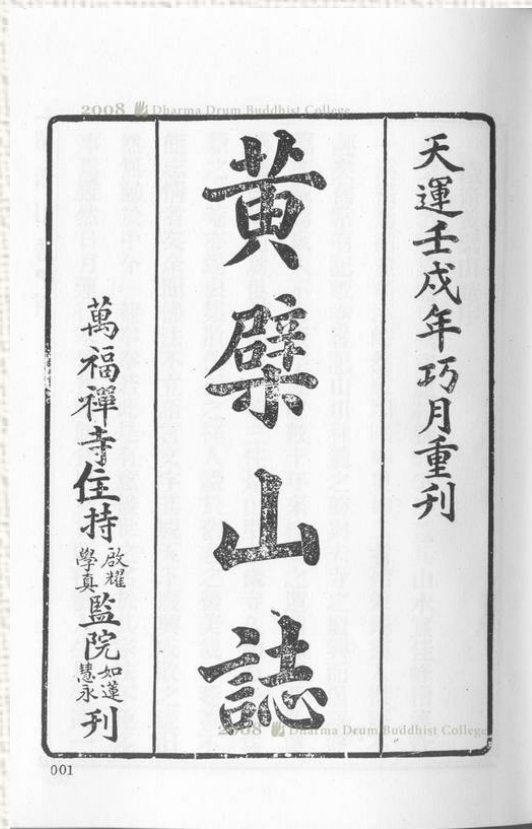
- ~25 staff in three sections:
 - IT
 - Library
 - Digital Archives



4 projects

1. Temple Gazetteer 佛寺志 project – different database formats work together
2. The 別譯雜阿含 (BZA) Project – creating a comparative, best digital edition of a text
3. Eminent Monks 高僧傳 project – tracing eminent monks through time and space
4. Buddhist temples on Taiwan 台灣佛教 project – religious geography in Taiwan

1. Chinese Buddhist Temple Gazetteers 佛寺志



Temple Gazetteers 寺志？

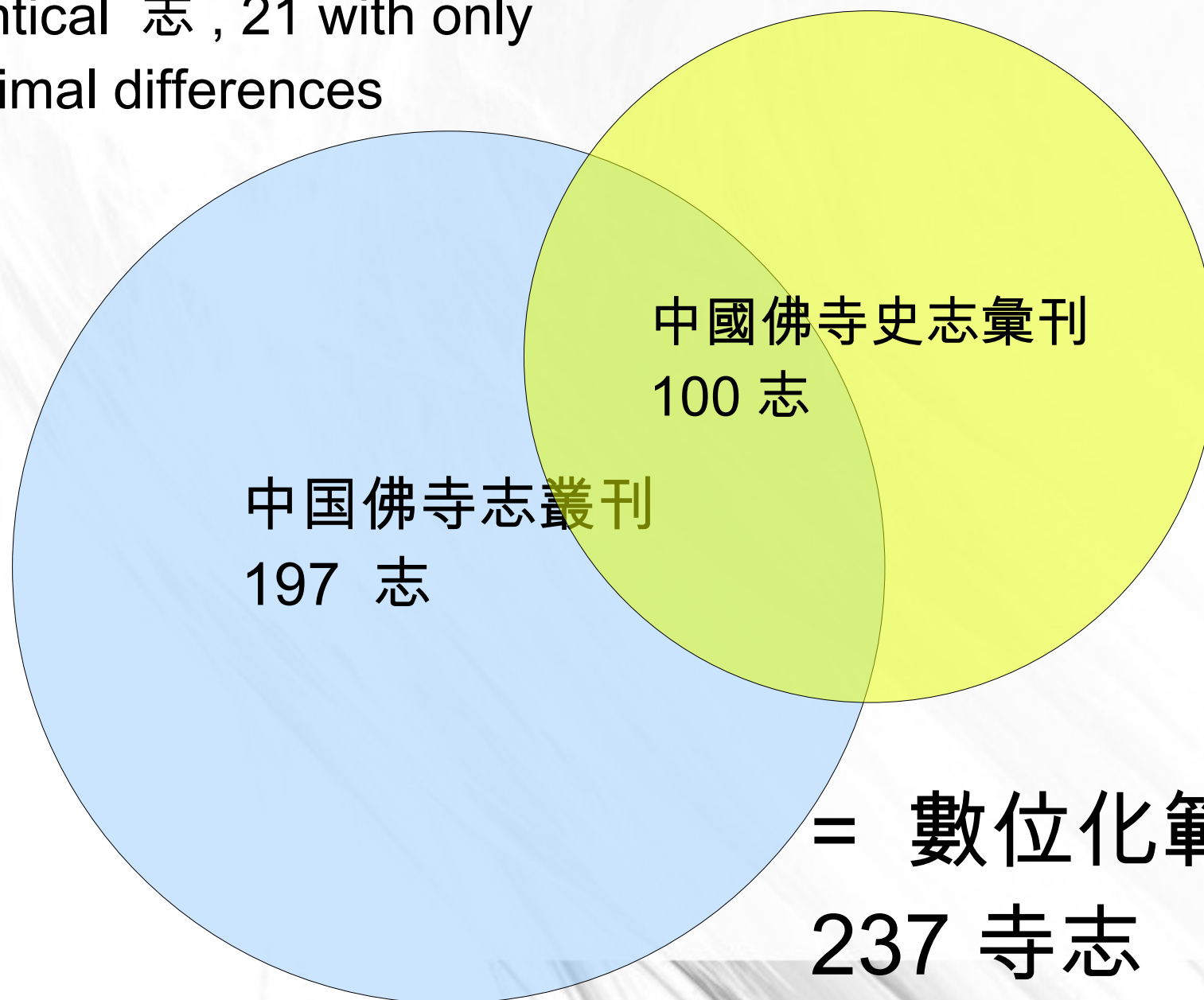
- Subset of the Local Gazetteer = Local history, *Miscellany* (topographical and anecdotal descriptions of buildings and sites, maps, portraits, poems, biographies, records of teachings, lineage tables etc...)
- Available: 237 gazetteers published mostly 17th to 20th century (< 5% before 1600)
- 237 temple gazetteers with complex edition histories, bibliographical information on 300+



Sources

- Two large compilations of woodblock prints:
- *Zhongguo Fosi Shizhi Huikan* 中國佛寺史志彙刊 . Taipei, 1980-1985. Compiled by Du Jiexiang 杜潔祥 . 110 冊 / 100 志
- *Zhongguo fosizhi congkan* 中国佛寺志叢刊 . Hangzhou: Guangling shushe 广陵书社 2006 . Compiled by Zhang Zhi 张智 . 130 冊 / 197 志 .

In the overlap: 39
identical 志 , 21 with only
minimal differences



= 數位化範圍
237 寺志

Digitization

- Image-database: 237 佛寺志 & metadata
- Whole-text: 14 gazetteers enriched with punctuation and TEI markup
- Three year project: Jan. 2008 - Dec. 2010

Image file management

- Archival Copy: 400 dpi TIFF (to be converted to JP2000)
- Web-display: JPEG (with watermark)
- Published under CC license & shared with other institutions
- MIX data + content metadata for each image-file (allows for shallow searches across all titles!)

- 主要瀏覽
- 黃檗山誌
 - (p0001)
 - 續脩黃檗山誌序(p0003)
 - 黃檗重脩寺誌序(p0005)
 - 黃檗山續誌序(p0007)
 - 黃檗山寺志序(p0011)
 - 黃檗寺志序(p0013)
 - 黃檗山寺志序(p0016)
 - 黃檗山志 凡例八則(p0018)
 - 黃檗斷際希運禪師一派源流
 - 黃檗傳法法派(p0026)
 - 黃檗剃度宗派(p0026)
 - 黃檗山寺誌總目(p0029)
 - 圖(p0035)
 - 黃檗山寺志卷一(p0043)
 - 黃檗山寺志卷二(p0061)
 - 黃檗山寺志卷三(p0095)
 - 黃檗山寺志卷四(p0125)
 - 黃檗山寺志卷五(p0227)
 - 黃檗山寺志卷六(p0239)
 - 黃檗山寺志卷七(p0283)
 - 黃檗山寺志卷八(p0375)

p.0001

天運壬戌年巧月重刊

黃檗山誌

萬福禪寺 住持啟耀學真 監院如蓮慧永

刊

p.0002

p.0003

續脩黃檗山誌序

黃檗之名赫於震旦，幾與鹿苑、鷲峰爭勝，蓋其山水實佳，峰巒連沓，一溪橫焉。循麓窮溪，峙然殿閣；曠如輿如，二者殆兼；地靈人傑，語不誣矣。舊[常=嘗]有記數卷，畧記山川林麓之勝與夫寺之廢興，而偈語遊篇亦載焉。歲久不修，板字漫漶，數十年來棒喝之遺、興詠所及，又與落葉飄風逝焉俱泯。和尚一菴，三住是山。甲申歲，寺久頽廢，余既為新之，一菴亦遂



Note the punctuation.

TEI markup & authority databases

- 人名 & 地名, 日期

The screenshot displays a digital library interface. On the left is a file tree for '黃檗山誌' (Huangbo Mountain Gazetteer), with sub-items like '(p0001)', '隨指黃檗山誌序(p0003)', and '黃檗山寺志卷一(p0043)'. The main area shows the text '黃檗山寺志卷一' and '重興隆琦隱元祖師原本'. A yellow pop-up window titled '【人名權威資料 (Person Name AuthorityData)】' provides details for the name '隆琦' (Longqi), including aliases, a biographical note, and authority codes (A001873, B2083). The background text includes '山十二則' and '勢拔穹窿, 屹然永固; 形盤大地, 觀'.

Search

- Search ONLY content metadata for the images (237 gazetteers)
- Search ONLY full text of 14 gazetteers
- Fulltext AND content metadata of all 237 gazetteers in the project
- Search ONLY the gazetteer currently displayed

搜尋所有的資料:條件設定

keyword: 周應寶

選擇範圍: 佛寺志全文[?],Metadata

佛寺志全文[?]

Metadata

submit

p.0001

周應寶纂輯

重修普陀山志

張隨刻行

p.0002

重修普陀志

p.0003

重修普陀志敘

普陀，故有志，茲載輯者何？重鼎新也。志者，所以彰往示來也。惟是山川式靈，又重之以王命。其再造也，將必有廢興之迹焉，雖載輯之可也。夫表東海者，非

p.0004

普陀也耶？僻在一隅，不比中原透麗，然而四大之一也。天傾西北，聖主御焉；地絕東南，古佛

共出現(8)次，在3個志、8 文件(卷)中。

expand

《重修普陀山志》 關鍵字'周應賓'出現4次,總共有 5 個文件出現關鍵字

expand

《明州阿育王山志》 關鍵字'周應賓'出現4次,總共有 2 個文件出現關鍵字

expand/collapse

《明州阿育王山續志》 關鍵字'周應賓'出現0次,總共有 1 個文件出現關鍵字

expand

《重修普陀山志》 關鍵字'周應賓'出現4次,總共有 5 個文件出現關鍵字

collapse

《明州阿育王山志》 關鍵字'周應賓'出現4次,總共有 2 個文件出現關鍵字

[明州阿育王山志第四上卷目錄/明州阿育王山志第四下卷目錄/明州阿育王山志卷第四/王臣崇事/阿育王篇](#) ("周應賓"出現次數 2)

鴻育王禮舍利記并募緣修塔殿疏羅大慈育王寺舍利殿莊嚴佛像募緣疏 **周應賓**育王舍利殿化米齋僧疏疏二郭子章育王寺請藏經募緣疏瞻禮鄒山舍利塔記徐如翰娑羅林道草序 明州阿育王山志卷第四秦和郭子章相奎父編安成曾鳳儀舜

<http://dev.ddbc.edu.tw/fosizhi/ui.html?book=g010&cpage=0189>,fosizhi

[明州阿育王山志第十上卷目錄/明州阿育王山志卷第十上/玉几社詠/頌佛舍利/贈處士范的育王書石有序](#) ("周應賓"出現次數 2)

懷秘藏法師旅泊庵詩四首為秘藏法師賦送秘藏上人省母二首游育王寺 **周應賓**詩三和屠田叔禮舍利韻戲贈秘藏上人贈無漏上人林祖述重禮舍利釋傳燈詩十贈師弟瓶公送秘藏掩關紫阜題慧日寒王齋宿秘藏聞復齋送秘藏還育王答旅泊庵

<http://dev.ddbc.edu.tw/fosizhi/ui.html?book=g010&cpage=0505>,fosizhi

expand/collapse

《明州阿育王山續志》 關鍵字'周應賓'出現0次,總共有 1 個文件出現關鍵字

搜尋所有的資料: 條件設定

keyword: 周應賓

選擇範圍: 佛經全文[?] Metadata[?]

佛經全文[?]

Metadata[?]

submit

育王殿莊嚴佛像募緣疏	屠隆
舍利殿華嚴湖場募緣疏 破一身一	屠隆
贈秘藏法師住持舍利殿序	
重修育王舍利殿募緣疏	沈一貫
秘藏理法師住持育王舍利殿序	沈森端
育王禮舍利記并募緣修塔殿疏	羅大紘

p.0192

育王寺舍利殿莊嚴佛像募緣疏	周應賓
育王舍利殿化米齋僧疏 破二	郭子章
育王寺請藏經募緣疏	
瞻禮鄧山舍利塔記	徐如翰
娑羅林遺草序	

p.0193

明州阿育王山志卷第四

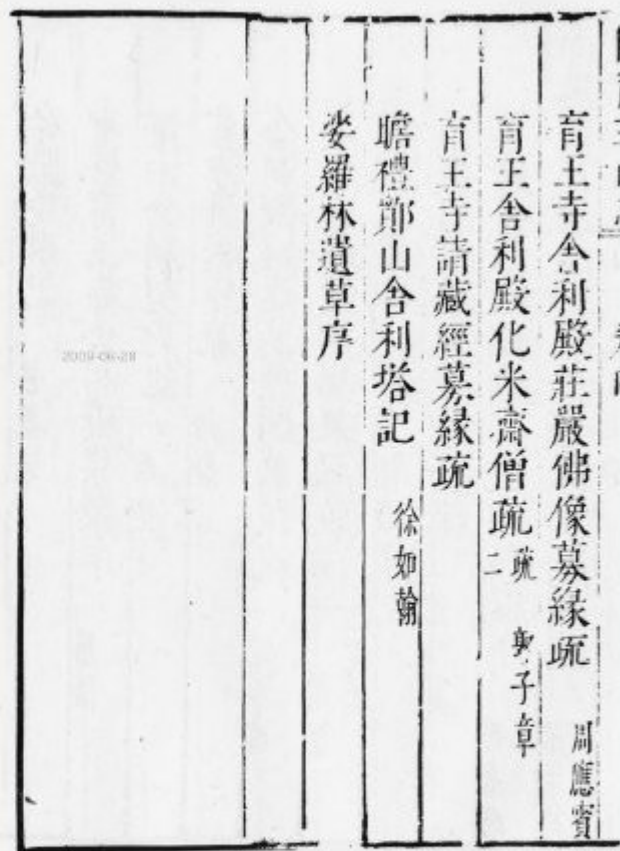
泰和郭子章(相查父)編

安成曾鳳儀(舜徵父)校

△王臣崇事

佛何爲者？慈愍含靈。王何爲者？仁濟蒼生。王卽是佛，佛卽是王；佛法久住，王法彌昌。亦有賢臣，國之輔弼；兩者並行，順王敬佛。順王伊何？行王政令。徵佛伊何？續佛慧命。志王臣崇事。

阿育王篇



2. The 別譯雜阿含 (BZA) Project Shorter Chinese Saṃyukta Āgama (T.100)

<http://buddhisticinformatics.ddbc.edu.tw/BZA/>

BZA 別譯雜阿含 - project

Shorter Chinese Saṃyukta Āgama

- Aim: create the “best” edition of the BZA (T.100)
- Best edition: all previous textual information + added value
- Funded: 2005-2008, Chiang Ching-kuo Foundation 蔣經國國際學術交流基金會
- 1000+ short texts arranged in clusters
- XML/TEI markup, eXist Database
- Parallel edition

Please click on a BZA number in the left column to view a cluster.

Go to BZA No:

別譯雜阿含 BZA (T.100)	雜阿含 ZA (T.99)	其他漢譯異譯本 Other Chinese Parallels	巴利語 Pāli	梵語/藏文/其他 Sanskrit/Tibetan/Others
bza001 Sujāta is praised 善生二種端嚴	za1062		SN,II,278 (Sujāto)	
bza002 The Ugly Monk 憔悴的阿羅漢	za1063		SN,II,279 (Bhaddi)	
bza003 Devadatta and Ajātasattu 提婆達多貪利養	za1064	增壹阿含(12.7) T.02.0125.0570b20 增壹阿含(23.7) T.02.0125.0614a18 雜寶藏經(37) T.04.0203.0465b20*	SN,II,241 (Pakkanta) SN,II,242 (Ratha) SN,I,154 (Devadatta)(gāthā) AN,II,073 (Devadatta) Vin,II,187 (Cv.VII.2.5)	Enomoto 1994, no.1064 (Saṅghabh 2, pp.71-73; Uv 13.1f.)*
bza004 Monk "Elephant-head" 象首比丘墮地獄	za1065		SN,I,070 (Puriso)(gāthā) SN,I,098 (Loko)(gāthā) It,045 (Mūla)(gāthā)*	cf. Waldschmidt 1968a:23-26*

Home

Abbr.s

Search

Top

bza005 -- Nanda 1 - Nanda is reproached 難陀著鮮淨衣

Text-cluster:

別譯雜阿含: bza005

BZA English: 別譯雜阿含英譯

雜阿含: za1067

增壹阿含(18.6): T.02.0125.0591a08

SN: SN,II,281 (Nando)

bza005

別譯雜阿含

Change

如是我聞：一時佛在舍衛國 祇樹給孤獨園。

爾時長老難陀著鮮淨衣，執持好鉢，意氣憍慢，陵蔑餘人，自言高言：

Taishō edition: 陵蔑

【宋】【元】 edition(s): 凌憊

「我是佛弟，姨之子，內自憍慢，陵蔑餘人。」

爾時眾多比丘往至佛所，頂禮佛足，在一面坐，白佛言：

「世尊！難陀比丘著鮮*潔衣，手持淨鉢，稱是佛弟，云是姨子，內自憍*慢，陵蔑餘人。」

佛聞語已，遣一比丘，往召難陀。時一比丘受佛勅已，往至其所，語難陀言：

Nanda 1 - Nanda is reproached

Translation of BZA 005. First version published in Buddhist Studies Review vol. 23-1 (2006).

BZA English

Change

Thus have I heard, once, the Buddha was staying at Sāvattihī at the Jeta Grove in the Anāthapiṇḍika Park.

At that time the elder Nanda was [always] wearing new and spotless robes and carrying the best alms bowls. He gave himself airs and with an arrogant attitude thought himself superior to others. Trying to advance himself, he was saying haughtily: 'I am a younger brother of the Buddha, the son of his maternal aunt'.

Thereupon a number of monks went to the Buddha, paid homage to his feet, sat to one

tn0099-1067

雜阿含

Change

如是我聞：一時佛住舍衛國 祇樹給孤獨園。

爾時尊者難陀是佛姨母子，好著好衣，染色，搗治光澤，執持好鉢，好作嬉戲，調笑而行。時有眾多比丘，來詣佛所，稽首佛足，退坐一面，白佛言：

「世尊！尊者難陀是佛姨母子，好著好衣，搗治光澤，執持好鉢，好作嬉戲，調笑而行。」

爾時世尊告一比丘：

「汝往詣難陀比丘所，語言：『難陀！大師語汝！』」

時彼比丘受世尊教，往語難陀言：

tn0099-1062

雜阿含

Change

如是我聞：一時佛住舍衛國 祇樹給孤獨園。

時有尊者善生，新剃鬚髮，著袈裟衣，正信非家，出家學道，來詣佛所，稽首佛足，退坐一面。爾時世尊告諸比丘：

「諸比丘！當知此善生善男子有二處端嚴：一者、剃除鬚髮，著袈裟衣，正信非家，出家學道。二者、盡諸有漏，無漏，心解脫，慧解脫，現法自知作證：我生已盡，梵行已立，所作已作，自知不受後有。」

爾時世尊即說偈言：

「寂靜盡諸漏 比丘莊嚴好
離欲斷諸結 涅槃不復生
持此最後身 摧伏魔怨敵」

佛說此經已，諸比丘聞佛所說，歡喜奉行。

[View TEI-XML Source](#)


```
- <div type="main" xml:id="mbza005">
  - <p n="bza005.02">
    爾時長老
    <name type="person">難陀</name>
    著鮮淨衣，執持好鉢，意氣憍慢，
  - <app n="fnT02p0375n01">
    <lem wit="【大】">陵蔑</lem>
    <rdg resp="Taisho" wit="【宋】【元】">凌憊</rdg>
    <rdg resp="Taisho" wit="【明】">陵憊</rdg>
  </app>
    陵蔑餘人，自貢高言：
  </p>
- <q who="nando">
  <p n="bza005.03">我是佛弟，姨母之子！</p>
</q>
<p n="bza005.04">爾時眾多比丘往至佛所，頂禮佛足，在一面坐，白佛言：</p>
```

Getting a hold on missing characters via markup

```
</encodingDesc>
- <charDesc>
  - <glyph xml:id="g002">
    <glyphName>Non Unicode Character</glyphName>
  - <charProp>
    <localName>pronunciation</localName>
    <value>wu4?</value>
  </charProp>
  <mapping type="cbeta">[寤-吾+告]</mapping>
  <mapping type="cbetaNo">CB00854</mapping>
  <mapping type="UTF-8">Non Unicode Character</mapping>
  <mapping type="unicode">Non Unicode Character</mapping>
  <graphic url="gaiji/g002.gif"/>
  <note>appears in bza021; bza029; bza353</note>
</glyph>
</charDesc>
</encodingDesc>
</teiHeader>
```

```
<caesura/>
而作於睡眠
</>
- </>
安寤不
<g ref="g002">[寤-吾+告]</g>
寤
<caesura/>
如似醉人
- <app n="fnT02p0382n14">
```

bza029

別譯雜阿含

如是我聞：一時佛在王舍城曼直林中。

佛於初夜坐禪，經行，初夜以訖洗足，入室，右脇著地，足相累，繫心在明，作於起想。魔王波旬知佛心已，而作是念：

「沙門瞿曇在王舍城曼直林中，於其初夜坐禪，經行，至中夜，右脇著地，足相累，繫心在明，作於起想。我今當亂！」

爾時魔王化作摩訶，在如來前，而說偈言：

「云何無事務 而作於睡眠
安寤不[寤-吾+告]寤 如似醉人*眠
人無財業者 乃有諸財業
大有諸財業 歡集

寤^{wu4?}
Non Unicode Character

爾時世尊知魔來*嬉亂，

「我非無作睡 亦非醉而眠
我無世財故 是以今睡眠
我多得法財 是以安睡眠
我於睡眠中 乃至出入息
*皆能有利益 未*嘗有損減
寤則無疑慮 睡眠無所畏
譬如有毒箭 人射中其心
數數受苦痛 猶尚能得睡
我毒箭已拔 何故而不睡」

<http://buddhistinformatics.ddbc.edu.tw/BZA/>

3. Visualizing 高僧傳 literature with markup and Google Earth

<http://buddhisticinformatics.ddbc.edu.tw/gaosenggis/>

Biographies of Eminent Monks

- Four major collections, together more than 1300 biographies:
 - 519 CE *Liang gaoseng zhuan* 梁高僧傳 by Huijiao 慧皎 (257 傳), T.2059
 - 665 *Tang gaoseng zhuan* 唐高僧傳 by Daoxuan 道宣 (482 傳), T.2060
 - 988 *Song gaoseng zhuan* 宋高僧傳 by Zanning 贊寧 (531 傳), T.2061
 - c. 1600 *Ming gaoseng zhuan* 明高僧傳 by Ruxing 如惺 (112 傳),

於世。時吳地初染大法。風化未全。**<persName key="B1169">僧會</persName>**欲使道振江左興立圖寺。乃杖錫東遊。以**<date when="0247" xml:id="d322892323246">吳赤烏十年</date>**。初達**<placeName key="Z12011900">建鄴</placeName>**營立茅茨設像行道。時吳國以初見沙門。覩形未及其道。疑為矯異。有司奏曰。有胡人入境。自稱沙門。容服非恒。事應檢察。**<persName key="G0170">權</persName>**曰。昔漢明**<ptr target="fn16"/>**帝夢神號稱為佛。彼之所事豈**<ptr**

1. Mark all dates, person & place names in the texts (IDs retrieved from authority databases)

2. Connect the information into **nexus points**.

In effect, these say a certain person(s) was at a certain place in a certain time.

```
<linkGrp>
  <ptr type="person" target="#B1169"/>
  <ptr type="person" target="#G0170"/>
  <ptr type="place" target="#Z12011900"/>
  <ptr type="time" target="#d322892323246"/>
</linkGrp>
<linkGrp>
  <ptr type="person" target="#B1169"/>
  <ptr type="person" target="#G0170"/>
  <ptr type="place" target="#P12011901"/>
  <ptr type="time" target="#d322892323246"/>
</linkGrp>
<linkGrp>
  <ptr type="person" target="#G0176"/>
```

TEI markup for all names (person and place) and dates in each biography.

target="fn14"/>提連句梵唄三契。并注了本生死經等。皆行於世。時吳地初染大法。風化未全。<persName corresp="B1169">僧會</persName>欲使道振江左興立圖寺。乃杖錫東遊。以<date when="0247" xml:id="d322892323246">吳赤烏十年</date>。初達 <placeName xml:id="Z12011900">建<ptr target="fn15"/>邳</placeName>營立茅茨設像行道。時吳國以初見沙門。觀形未及其道。疑為矯異。有司奏曰。有胡人入境。自稱沙門。容服非恒。事應檢察。<persName corresp="G0170">權</persName>曰。昔漢明<ptr target="fn16"/>帝夢神號稱為佛。彼之所事豈<ptr target="fn17"/>非其遺風耶。即召會詰問。有何靈驗。<persName corresp="B1169">會</persName>曰。如來遷迹忽逾千載。遺骨舍利神曜無方。昔阿育王。起塔乃八萬四千。夫塔寺之興以表遺化也。權以為誇誕。乃謂會曰。若能得舍利當為造塔。如其虛妄國有常刑。會請期七日。乃謂其屬曰。法之興廢在此一舉。今不至誠後將何及。乃共潔齋<ptr target="fn18"/>靜室。以銅瓶加凡燒香禮請。七日期畢寂然無應。求申二七亦復如之。權曰。此<ptr target="fn19"/>室欺誑將欲加罪。會更請三七。權又特聽。會謂法屬曰。<persName xml:id="G0175">宣尼</persName>有言<ptr target="fn20"/>曰。文王既沒文不在茲乎。法靈應降而吾等無感。何假王靈。當以誓死為期耳。三七日暮猶無所見。莫不震懼。既入五更。忽聞瓶中<ptr target="fn21"/>鎗然有聲。會自往視果獲舍利。明旦呈權。舉朝集觀。五色光炎照耀瓶上。

This information is linked in a <linkGrp>. <linkGrp>s connect persons with places and dates by pointing to the

```
<linkGrp>
  <ptr type="person" target="#B1169"/>
  <ptr type="person" target="#G0170"/>
  <ptr type="place" target="#Z12011900"/>
  <ptr type="time" target="#d322892323246"/>
</linkGrp>
```

Aims

1. Visualization of some textual content in GIS-like manner (places mentioned, and space-time-person *nexus points*)
2. Intelligent searches for historical research beyond index functions
3. Future: Visualizing social networks (on the basis of the nexus points)

Aim 1: Visualization as illustrating the text 1: Showing places and nexus points in Google Earth

Gaoseng Zhuan GIS system(Beta Version)

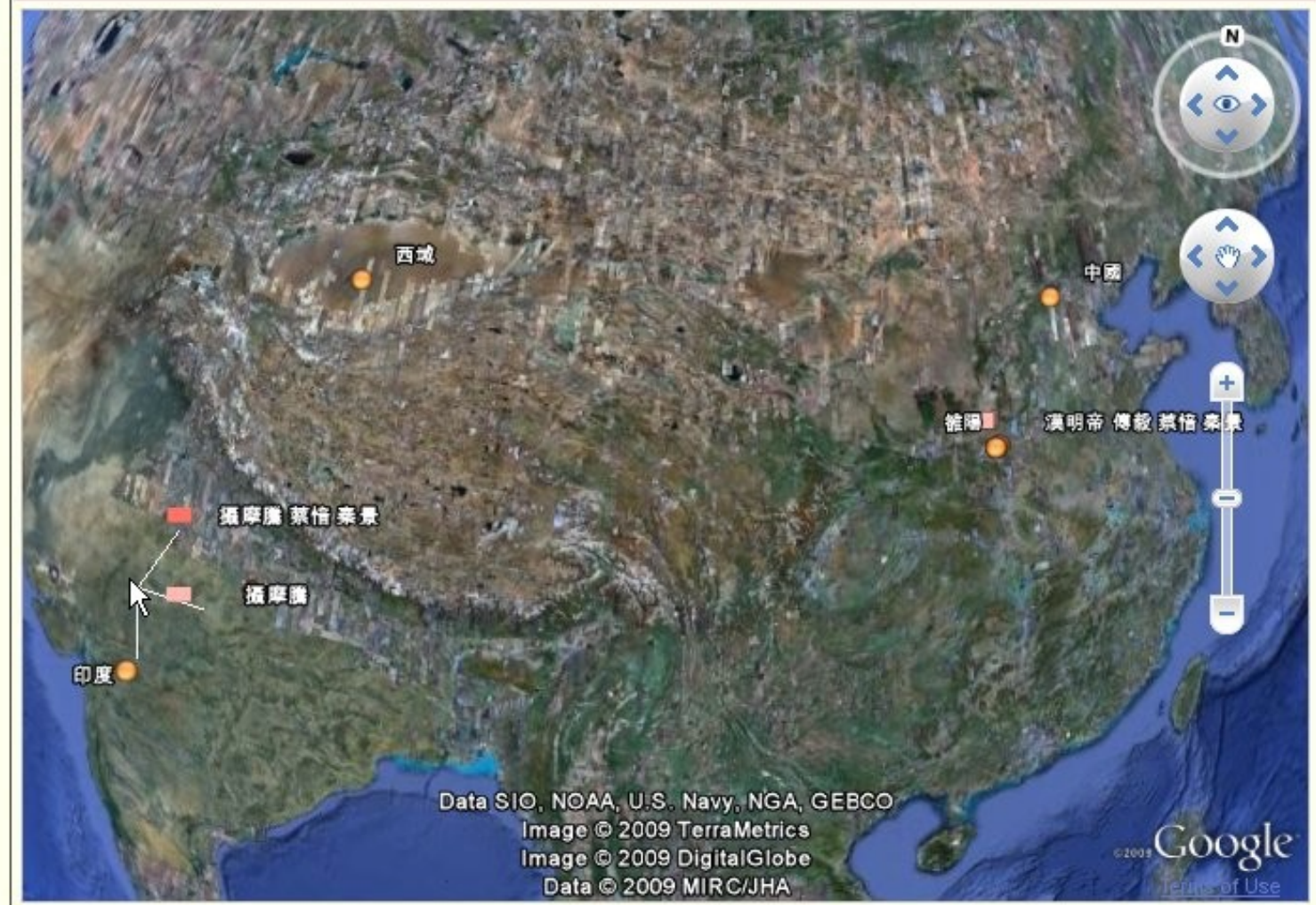
Sponsor: [Horan Foundation](#)

[回首頁](#) [中文](#) [English](#)

Text Search 工具箱

梁高僧傳 譯經 攝摩騰

Nexus points in 攝摩騰 biography : [1]攝摩騰, [2]漢明帝 傅毅 蔡愔 秦景, [3]攝摩騰 蔡愔 秦景, [4]攝摩騰 漢明帝



高僧傳

梁 會稽嘉祥寺沙門
釋慧皎撰

攝摩騰 · 本中天竺

人。善風儀。解大小乘經。常遊化為任。昔經往天竺附庸小國講金光明經。會敵國侵境。騰惟曰。經云。能說此經法。為地神所護。使所居安樂。今鋒鏑方始。

Visualization as illustrating the text 2: Links to DDBC Authority Databases

Gaoseng Zhuan GIS system(Beta Version)

Sponsor: [Horan Foundation](#)

[回首頁](#) [中文](#) [English](#)

Text Search 工具箱

梁高僧傳 譯經 攝摩騰

Nexus points in 攝摩騰 biography : [1]攝摩騰, [2]漢明帝 傅毅 蔡愔 秦景, [3]攝摩騰 蔡愔 秦景, [4]攝摩騰 漢明帝



人名：攝摩騰
朝代：東漢
註解：中印度婆羅門種。相傳係最早將佛法輸入中國，且首度翻譯佛經之印度僧人。（佛百：5964.1；佛光：3971）
[梵文]Kāśyapa mātaṅga;
別名：[中文]迦葉摩騰；摩騰；迦攝摩騰；竺攝摩騰；騰；滕；竺葉摩騰；
[Back to Authority](#)
關閉

明經。會敵國侵境。騰
惟曰。經云。能說此經
法。為地神所護。使所
居安樂。今鋒鏑方始。

Data SIO, NOAA, U.S. Navy, NGA, GEBCO
Image © 2009 TerraMetrics
Image © 2009 DigitalGlobe
Data © 2009 MIRC/JHA

© 2009 Google
Terms of Use

Visualization as illustrating the text 3: Identifying nexus-points

漢傳佛教高僧傳地理資訊系統(Beta Version)

Funder 贊助者: [HAO RAN FOUNDATION](#) 財團法人浩然基金會

[Home](#) [回首頁](#)

文本 搜尋 預設視角 開啟/關閉上方面板

梁高僧傳 譯經 竺佛念

Nexus points in 竺佛念 biography: 竺佛念 僧伽跋澄 曇摩難提 趙正, 竺佛念 曇摩難提

高僧傳

梁
竺
外
典
觀
不

名稱: 曇摩難提

朝代: 前秦

事件點範圍: +0335~?

註解: 兜佉勒國人。前秦建元二十年(384)至長安。(佛光:6238)

別名: 難提;法喜;難陀;Dharma-nandi

關閉

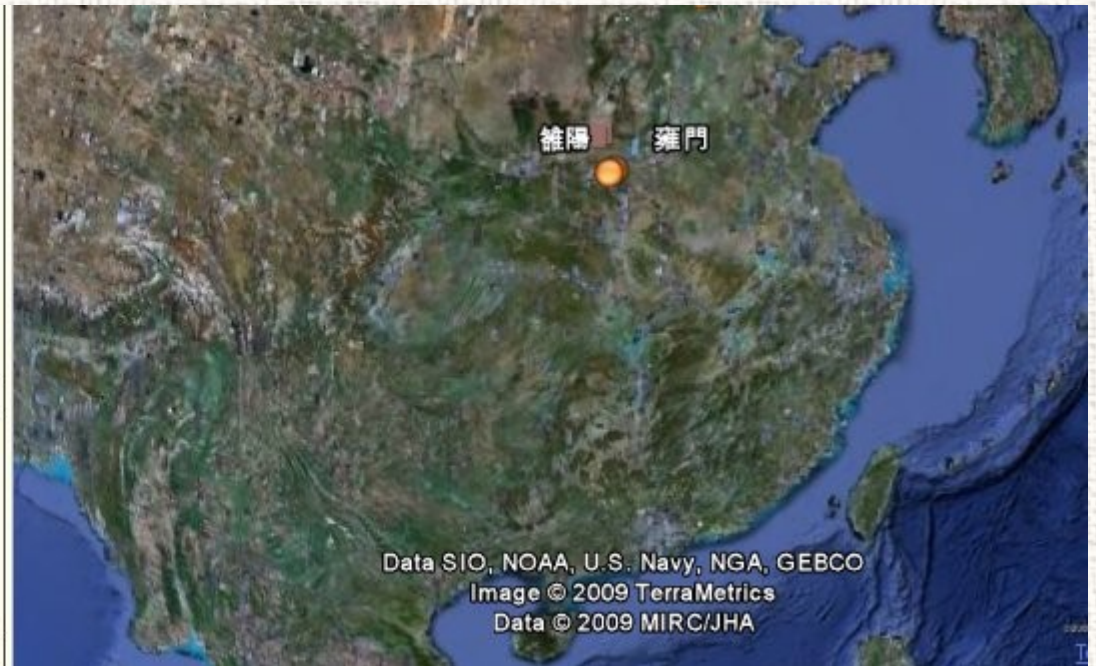
著。符氏建元中有僧伽跋澄 曇摩難提等入長安。趙正請出諸經。當時名德莫能傳譯。眾咸推念。於是澄執梵文。念譯為晉。質斷疑義音字方明。至建元二十年正月。復請曇摩難提出增一阿含及出阿含。



Download TEI source for to each biography

騰。乃要還漢地。騰誓志弘通不憚疲苦冒涉流沙至乎雒陽。明帝甚加賞接。於城西門外立精舍以處之。漢地有沙門之始也。但大法初傳未有歸信。故蘊其深解無所宣述。後少時卒於雒陽。有記云。騰譯四十二章經一卷。初緘在蘭臺石室第十四間中。騰所住處。今雒陽城西雍門外白馬寺是也。相傳云。外國國王嘗毀破諸寺。唯招提寺未及毀壞。夜有一白馬。繞塔悲鳴。即以啟王。王即停壞諸寺。因改招提以為白馬。故諸寺立名。多取則焉。

[View TEI-XML Source](#)



<div xmlns="http://www.tei-c.org/ns/1.0" xml:id="gsz0446c08xuanZang">

<p><anchor n="T.50.2060.0446c08"/><lb n="0446c08" ed="T"/><persName xml:id="A000294"><date type="default" from="0602" notAfter="0664" xml:id="d54525325475535"/>釋玄奘</persName>。本名<persName corresp="A000294">禪</persName>。姓陳氏。<date notBefore="0025" notAfter="0220" xml:id="d52419505313294">漢</date><placeName xml:id="CN411481234AA">太丘</placeName><persName xml:id="A002375">仲<ptr target="fn25"/>弓</persName>後也。<lb n="0446c09" ed="T"/>子孫徙於<placeName xml:id="CN410204201AA">河南</placeName>。故<ptr target="fn26"/>又為<placeName xml:id="CN410381230AA">洛州緱氏</placeName>人焉。祖<lb n="0446c10" ed="T"/><persName xml:id="A002072">康</persName>北齊國子博士。父<ptr target="fn27"/><persName xml:id="A002073">慧</persName>早通經術。長八尺<lb n="0446c11" ed="T"/>明眉目。拜<placeName xml:id="CN421003202AA">江陵</placeName>令。解纓而<ptr target="fn28"/>返。即<date notBefore="0614" notAfter="0617" xml:id="d54571465458319">大業<ptr target="fn29"/>末<lb n="0446c12" ed="T"/>年</date>。識者以為剋終。隱淪之候故也。兄<persName xml:id="A002376">素</persName>出<lb n="0446c13" ed="T"/>家。即<persName corresp="A002376">長捷法師</persName>也。容貌堂堂儀局瓌秀。講釋<lb n="0446c14" ed="T"/>經義聯班群伍。住<placeName xml:id="CN410305T01AA">東都淨土寺</placeName>。以<persName corresp="A000294">英</persName>少罹<lb n="0446c15" ed="T"/>窮酷。携以將之。日授精理。旁兼巧論。<date when="0612" xml:id="d54561935456547">年十<lb n="0446c16" ed="T"/>一</date>誦維摩法華。<placeName xml:id="CN410305Z15AA">東都</placeName><persName xml:id="A002377">恒</persName>度便預其次。自爾<lb n="0446c17" ed="T"/>卓然梗正不偶<ptr target="fn30"/>朋流。口誦目緣略無闕缺。<lb n="0446c18" ed="T"/>覩諸沙彌劇談掉戲。<persName corresp="A000294">英</persName>曰。經不云乎。夫出<lb n="0446c19" ed="T"/>家者為無為法。豈復恒為兒戲。可謂徒喪<lb n="0446c20" ed="T"/>百年。且思齊之懷。尚鄙而不取。拔萃出類。<lb n="0446c21" ed="T"/>故復形在言前耳。時<placeName corresp="CN410305Z15AA">東都</placeName><persName xml:id="A001701">慧日</persName>盛弘法席。涅<lb n="0446c22" ed="T"/>槃攝論輪馳相係。每<persName corresp="A002377">恒</persName>聽受昏明思擇。僧徒<lb n="0446c23" ed="T"/>異其欣奉美其風素。愛敬之至師友參榮。<lb n="0446c24" ed="T"/>大眾重᳚學功<ptr target="fn31"/>弘開役務。時<date when="0616" xml:id="d54576405458023">年十五</date><ptr target="fn32"/>與<lb n="0446c25" ed="T"/><persName corresp="A002376">兄</persName>住<placeName corresp="CN410305T01AA">淨土寺</placeName>。由是專門受業。聲望逾遠。<date when="0617" xml:id="d54580245458378">大<lb n="0446c26" ed="T"/>業餘曆</date>。兵饑交貿法食兩緣投庇無所。承沙<lb n="0446c27" ed="T"/>門<persName corresp="A002075">道基</persName>化開井絡法俗欽仰。乃與<persName corresp="A002376">兄</persName>從之。<lb n="0446c28" ed="T"/>行達<placeName xml:id="CN610102Z02AA">長安</placeName>。住<placeName xml:id="CN610113T06AA">莊嚴寺</placeName>。又非本望西踰<placeName xml:id="CN510823Z48AA">劍閣</placeName><lb n="0446c29" ed="T"/>既達<placeName xml:id="CN510108Z10AA">蜀都</placeName>。即而聽受阿毘曇論。一聞不忘<lb n="0447a01" ed="T"/>見稱昔人。隨言鏡理又高倫等。至於婆沙<lb n="0447a02" ed="T"/>廣論雜心玄義。莫不鑿窮巖穴條疏本幹。<lb n="0447a03" ed="T"/>然此論東被弘唱極繁。章鈔異同計逾數十。<lb n="0447a04" ed="T"/>皆蘊結<ptr target="fn01"/>胸府聞持自然。至於得喪筌旨。而能引用無滯。時皆訝其憶念之力終古罕類也。<persName corresp="A002075">基</persName>每顧而歎曰。<persName corresp="A002075">余</persName>少遊講肆多矣。未見<lb n="0447a07" ed="T"/>少年神悟若<persName corresp="A000294">斯人</persName>也。席中聽侶僉號英雄。<lb n="0447a08" ed="T"/>四方多難總歸<placeName xml:id="CN510704Z01AA">綿</placeName><placeName xml:id="CN510108Z31AA">益</placeName>。相與稱讚逸口傳聲。又<lb n="0447a09" ed="T"/><persName xml:id="A002378">僧景</persName>攝論<persName xml:id="A005133">道振</persName>迦延。世號難加人推精<ptr target="fn02"/>禪。<lb n="0447a10" ed="T"/>皆師承宗據隅<ptr target="fn03"/>陳明鈴。昔來攝論十二住義。

Aim 2: Intelligent queries beyond indices

- Search for people at a certain time
- What happened in a certain place at a certain time?
- → Output in plug-in or as KML

Text Search 工具箱

搜尋條件

1.Search For :

Nexus-points Statistics of birth-places for the monks

2.Search Conditions :

Person :

人名	朝代	刪除
鳩摩羅什	東晉	Delete

Time : [選擇時間](#)
Place : [選擇地點](#)

3.Display Mode :

Display in Google Earth Plug-in Download as KML

You search for :
all nexus points connecting 鳩摩羅什; , output format : display in Google Earth Plug-in

[開始查詢](#) [重新輸入查詢](#)

Area: Lower Yangzi

Time: Northern Wei 386 to Sui 618

Readability

漢傳佛教高僧傳地理資訊... Gmail - IV09_Viz09: Delegate I... Edificio Roc Boronat (campus d... IV09 Communication - Poblenou cam...

Text Search 工具箱

DDBC Date Chooser - Mozilla Firefox

http://buddhistinformatics.ddbc.edu.tw/authority/ddbcDateChooser/?allback=closeDdbcDateChooser

〈中國年〉 (Chinese Calendar)

From: To:

朝代 (dynasty): 北魏 隋

帝號 (emperor): Any Any

年號 (era): Unspecified Unspecified

Options

Chinese

Western (CE)

Single

Range

Submit

Done 140.134.131.165

3.Display Mode :

Display in Google Earth Plug-in Download as KML

Image © 2009 DigitalGlobe

Area: Lower Yangzi

Time: Northern Wei 386 to Sui 618

Gaoseng Zhuan GIS system(Beta Version)

Sponsor: Florian Foundation

[回首頁](#) [中文](#) [English](#)

Text Search 工具箱

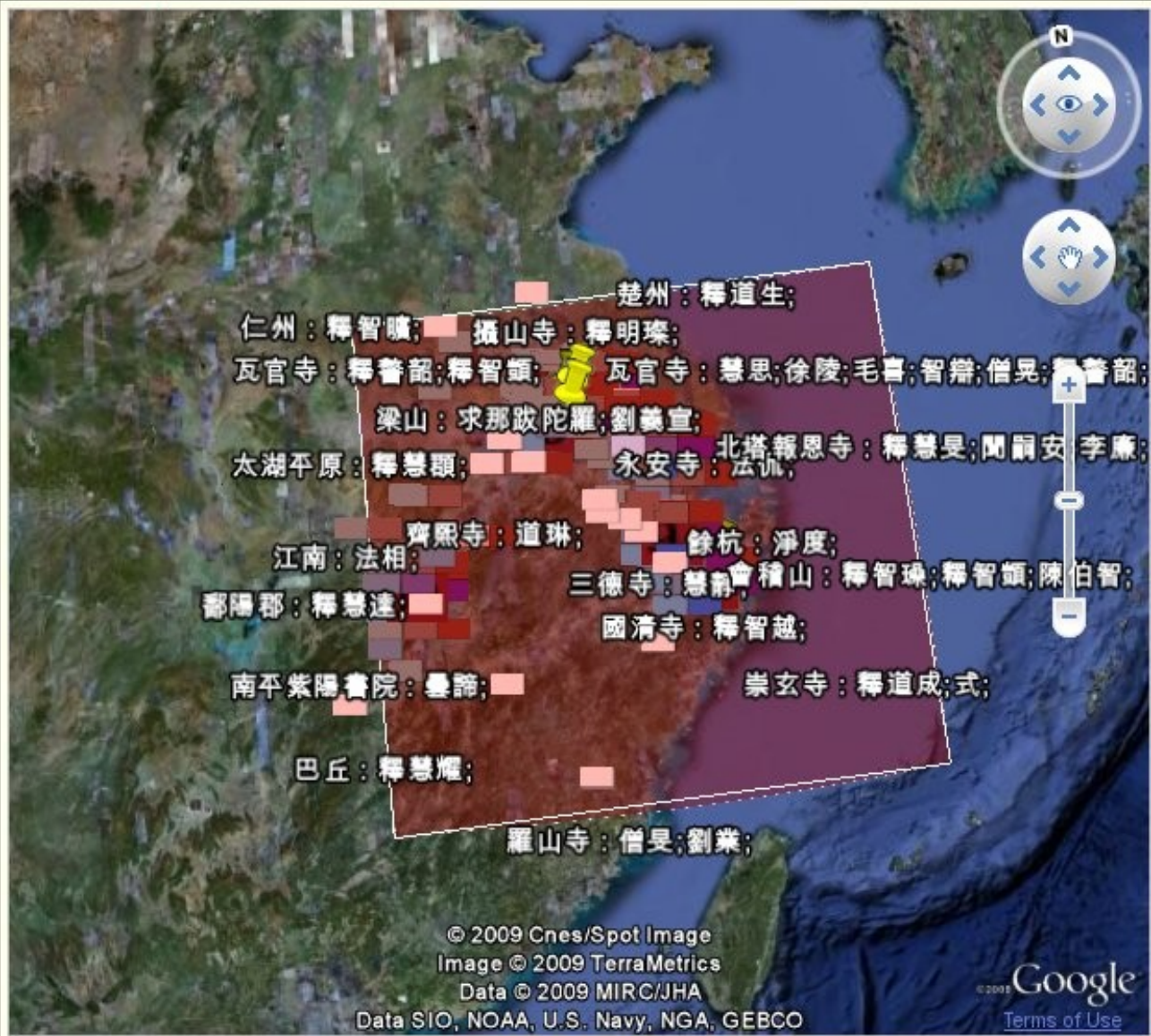
搜尋條件

搜尋結果

You search for :

all nexus points with (29.73,120.06); at the year
北魏 to 隋, output format : display in Google
Earth Plug-in

高僧門	地名	座標	時間
重良耶舍;劉宋文帝;	建康	118.778,32.0514	439
僧伽達多;康王;	廣陵郡	119.2896,32.4294	441
僧伽羅多;	建康	118.778,32.0514	424
僧伽羅多;	宋熙寺	118.778,32.0514	433
僧彌;	彭城寺	118.778,32.0514	442
慧集;慧基;	龜山	120.576146,29.991704	473
慧集;	烏程	120.1082,30.8636	515
僧苞;	北徐州	117.6637,32.8833	420
僧苞;	祇洹寺	118.940609,32.49848	424
求那跋陀羅;劉義宣;	建康	118.778,32.0514	452
求那跋陀羅;劉義宣;	梁山	118.371,31.3338	454
求那跋陀羅;甄恬;	北湖約臺	118.778,32.0514	462
求那跋陀羅;劉宋明帝;	建康	118.778,32.0514	468



As e-learning tool: Kumarājīva travels to China

Text Search 工具箱

梁高僧傳 譯經 鳩摩羅什

高僧傳

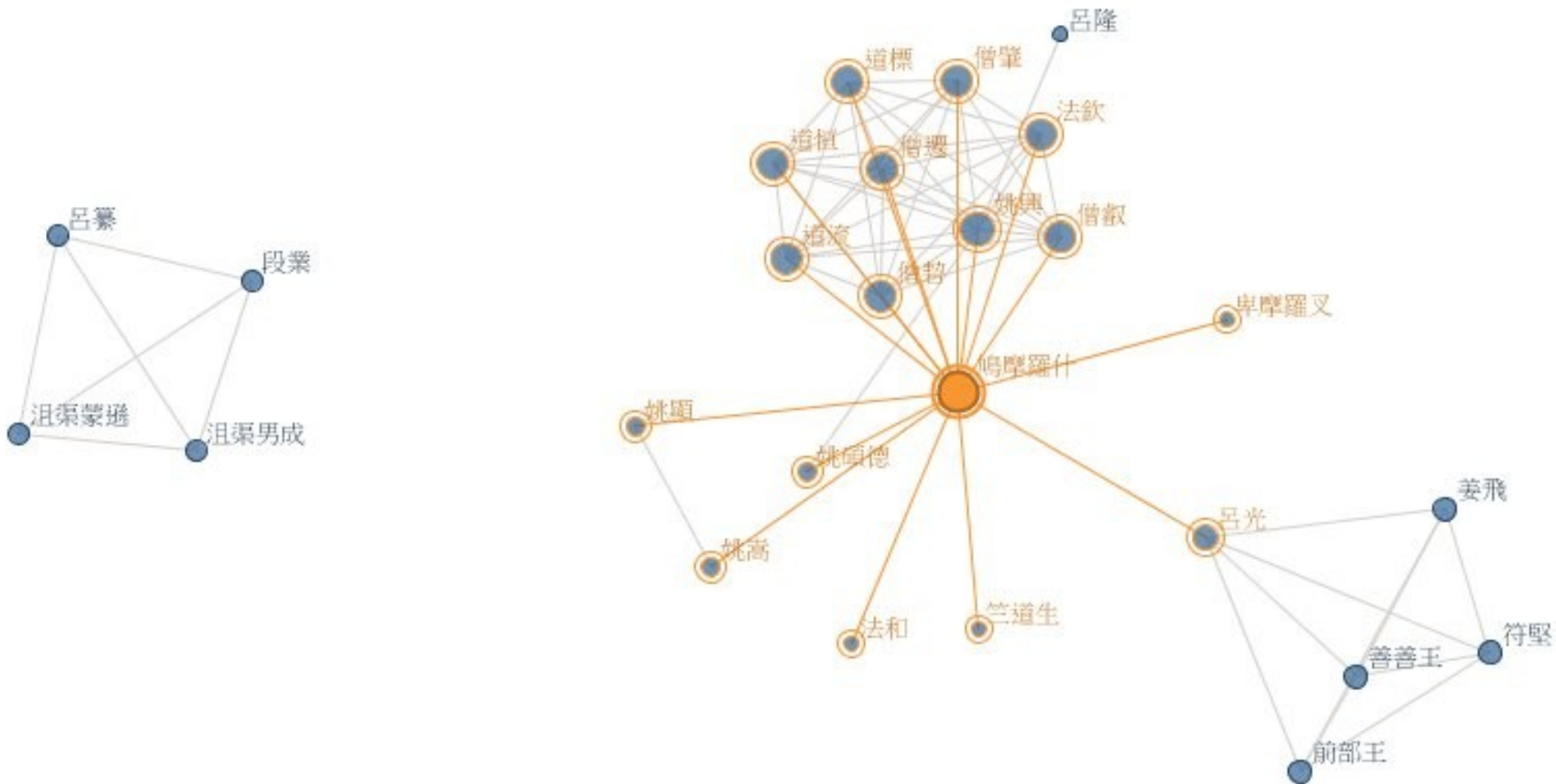
梁 會稽嘉祥寺沙門 釋慧皎撰

鳩摩羅什。此云童壽。天竺人也。家世國相。什祖父達多。僮僕不群名重於國。父鳩摩炎。聰明有懿節。將嗣相位。乃辭避出家。東度葱嶺。龜茲王聞其棄榮甚敬慕之。自出郊迎請為國師。王有妹年始二十識悟明敏過目必能。一聞則誦。且體有赤鬘法生智子。諸國娉之並不肯行。及見摩炎心欲當之。乃逼以妻焉。既而懷什。什在胎時。其母自覺。神悟超解有倍常日。聞雀梨大寺名德既多。又有得道之僧。即與王族貴女德行諸尼。彌日設供請齋聽法。什母忽自通天竺語。難問之辭必窮淵致。眾咸歎之。有羅漢達摩瞿沙曰。此必懷智子。為說舍利弗在胎之證。及什生之後還忘前言。頃之什母樂欲出家。夫未之許。遂更產一男名弗沙提婆。後因出城遊觀見塚

Nexus points in 鳩摩羅什 biography : [1]苻堅, [2]苻堅 休密駄彌寔, [3]苻堅 休密駄彌寔 後涼太祖 姜飛, [4]鳩摩羅什 後涼太祖, [5]鳩摩羅什 後涼太祖, [6]後涼靈帝, [7]姚興, [8]姚興 隴西公頌德, [9]鳩摩羅什 隴西公頌德, [10]建康公 姚興,



Aim 3 (in progress): Kumarājīva's social network according to the nexus-points in his biography (using Prefuse in "Many Eyes")



4. Towards a database of Taiwanese Buddhism

- Taiwanese Buddhist Temples

<http://buddhistinformatics.ddbc.edu.tw/taiwanbudgis/>

台灣佛教寺廟
Buddhist Temples
in Taiwan

台灣佛教期刊

明清日據時代
文獻數位資料庫

法鼓全集
東初老人全集

Temples and History

- History: Spread of Buddhism in Taiwan
- Change: When did a temple move, change its name, ownership, affiliation?
- Present: What is where and how do we get there?

Building content

- First two years (2007.3-2009.2): geo-referenced database of temples in Taiwan
- Last year (2009.3 – 2010.3): Information from Gazetteers & Image database
- Nov.2009: Name and position for 4700+ temples, Founding date for 1500+, Description for 570+

Questions:

- We do not know how much we do not know (i.e. how complete the database is), but we know we know more than others (this database is the largest)
- Data sources: E.g. 內政部民政司 (database for download), 臺北市宗教查詢系統, 佛光山全球資訊網, 台灣通志 etc.

What we record

- Temple name 寺名
- Foundation date / naming date 建寺
- Previous & next incarnations (where applicable) (controlled by Temple ID)
- Main shrine hall image
- Address, telephone
- Information source
- Additional material (photos, descriptions)

Online Interface

台灣佛寺線上導覽

影像創作分享計畫

時空地圖 文獻書目 關於我們 聯絡我們

文字搜尋

地圖搜尋

檢索

寺院名稱：

縣市：

地址：

主祀：

活動：

顯示歷史寺廟

搜尋

搜尋結果清單

搜尋結果共22筆

- [台北市薩迦訶巴福樂圓滿善住學佛會\(台北市-大安區\)](#)
- [福樂寺\(台北市-信義區\)](#)
- [極樂寺\(佛光山\)\(基隆市-中正區\)](#)
- [安樂寺\(台北縣-金山鄉\)](#)
- [常樂寺\(台北縣-永和市\)](#)
- [極樂寺\(台北縣-永和市\)](#)
- [樂天宮\(台北縣-中和市\)](#)
- [中和解脫大樂法林\(台北縣-中和市\)](#)
- [極樂念佛會三重共修處\(台北縣-三重市\)](#)
- [法慈山極樂寺\(台北縣-石門鄉\)](#)
- [樂善堂\(新竹縣-橫山鄉\)](#)
- [樂善堂\(桃園縣-龜山鄉\)](#)



DDBC-GIS小組 網站維護
若需轉載圖文或有任何意見請通知
電話:02-24987171分機2250
E-mail: paul@ddbc.edu.tw



Copyright ©2009 DDBC-GIS

除另有註明，網站之內容皆採用 [Creative Commons 授權條款](https://creativecommons.org/licenses/by-nc-sa/4.0/)

文字搜尋

地圖搜尋

檢索

寺院名稱：

縣市：

地址：

主祀：

活動：

顯示歷史寺廟

搜尋

搜尋結果清單

搜尋結果共5筆

- [佛光山大慈寺 \(高雄縣-仁武鄉\)](#)
- [佛光山岡山禪淨中心\(高雄縣-岡山镇\)](#)
- [佛光山鳳山講堂 \(高雄縣-鳳山市\)](#)
- [佛光山寺 \(高雄縣-大樹鄉\)](#)
- [佛光山旗山禪淨中心\(高雄縣-旗山镇\)](#)



寺院基本資料

寺名 佛光山寺

英文寺名 Fo Guang Shan Monastery(FGS)

電話 07-6561921
地址 高雄縣大樹鄉興田路153號

宗派 臨濟宗（大陸法派）

主供 釋迦牟尼佛；

開創者 星雲大師

創建時間 民國五十六年5月16日(1967)

結束時間 弘法中

寺院歷程 **《佛光山寺》**

寺院網址 <http://www.fgs.org.tw/main.htm>

基本資料提供 「內政部民政局」

參考來源 [「佛光山全球資訊網」](#) 2008-04-15

寺院簡介

民國五十六(1967)年星雲大師在高雄縣大樹鄉麻竹園購得山坡地三十餘甲作為建寺用地，是年五月十六日破土，定名為“佛光山”，並訂下四大宗旨：以文化弘揚佛法、以教育培養人才、以慈善福利社會、以共修淨化人心。

經過四十年之發展，成為台灣地區第一座十方叢林暨全台第一大道場，在國內外已擁有上百座的別分院，其中總本山論建築的氣派、廟宇的寬廣，佛像的雕塑，庭院的規劃，殿閣的佈置等皆與眾不同，獨樹一格。

點擊下圖可瀏覽寺廟相簿。



GoogleMap(本功能支援路線規劃)



[Add Destination](#) - [Show options](#)

Driving directions to 佛光山寺
 406 km – about 6 hours 18 mins

A Jiaosi Township
 Yilan County

1. Head **southwest** 0.7 km
2. Sharp **right** toward **莿崙路** 1.9 km
3. Turn **left** at **莿崙路** 1.8 km
4. Continue on **192縣道/大坡路二段** 0.6 km
5. Turn **left** at **三皇路/宜8鄉道** 2.3 km
 Continue to follow **宜8鄉道**
6. Turn **left** at **中正南路一段/台9線** 7.0 km
 Continue to follow **台9線**
7. Take the ramp to **國道5號** 0.9 km
8. Take exit **頭城交流道[北]台北** to merge onto **國道5號** 30.8 km
9. Take exit **南港交流道(南)新店/太** to 181 km



Temples in Miaoli County 2009

台灣佛寺時空平台

Buddhist Temples in Taiwan

誠摯感謝贊助者 浩然基金會

Hao Ran Foundation

影像資料庫 | 台灣佛教期刊 | 台灣佛教史料庫 | 關於我們 | 影像創作分享 | 其他專案 | 回首頁

文字搜尋

地圖搜尋

檢索

寺院名稱:

縣市:

地址:

主祀:

活動:

使用時間軸

重新搜尋

搜尋結果清單

搜尋結果共144筆

- [永蓮寺](#) (苗栗縣-竹南鎮)
- [竹南寺](#) (苗栗縣-竹南鎮)
- [正覺禪寺](#) (苗栗縣-竹南鎮)
- [菩提講堂](#) (苗栗縣-竹南鎮)
- [善福堂](#) (苗栗縣-竹南鎮)
- [金蓮寺](#) (苗栗縣-竹南鎮)
- [廣行淨寺](#) (苗栗縣-竹南鎮)
- [慈濟竹南共修處](#) (苗栗縣-竹南鎮)
- [大華嚴寺竹南分會](#) (苗栗縣-竹南鎮)
- [溫靈宮](#) (苗栗縣-竹南鎮)
- [廣行禪寺](#) (苗栗縣-竹南鎮)
- [台中蓮社竹林念佛班](#) (苗栗縣-竹南鎮)



Temples in Miaoli County 1850

台灣佛寺時空平台

Buddhist Temples in Taiwan

誠摯感謝贊助者 浩然基金會

Hao Ran Foundation

影像資料庫 | 台灣佛教期刊 | 台灣佛教史料庫 | 關於我們 | 影像創作分享 | 其他專案 | 回首頁

文字搜尋

地圖搜尋

檢索

寺院名稱:

縣市:

地址:

主祀:

活動:

使用時間軸

重新搜尋

搜尋結果清單

搜尋結果共12筆

- [善福堂](#) (苗栗縣-竹南鎮)
- [慈善堂](#) (苗栗縣-三灣鄉)
- [慈安宮](#) (苗栗縣-後龍鎮)
- [慈雲寺](#) (苗栗縣-通霄鎮)
- [養真堂](#) (苗栗縣-通霄鎮)
- [紫雲寺](#) (苗栗縣-通霄鎮)
- [慶雲寺](#) (苗栗縣-通霄鎮)
- [金善堂](#) (苗栗縣-苑裡鎮)
- [和善堂](#) (苗栗縣-苗栗市)
- [善德寺](#) (苗栗縣-苗栗市)
- [觀音宮](#) (苗栗縣-銅鑼鄉)
- [樹泉寺](#) (苗栗縣-銅鑼鄉)



Historical temples 1:

Viabile data only for Taipei, Miaoli, Tainan

文字搜尋 地圖搜尋

檢索

寺院名稱:

縣市:

地址:

主祀:

活動:

顯示歷史寺廟

搜尋

搜尋結果清單

搜尋結果共738筆

- [台北市聖靈寺](#) (台北市-中正區)
- [華嚴蓮社](#) (台北市-中正區)
- [淨土宗善導寺](#) (台北市-中正區)
- [台北市佛教會](#) (台北市-中正區)
- [東和禪寺](#) (台北市-中正區)
- [寶藏巖](#) (台北市-中正區)
- [十普寺](#) (台北市-中正區)
- [光華寺](#) (台北市-中正區)
- [通法寺](#) (台北市-中正區)
- [寶纓堂](#) (台北市-中正區)
- [鍾雲禪苑](#) (台北市-中正區)
- [創見堂人生禪學會](#) (台北市-中正區)
- [靈山講堂](#) (台北市-中正區)



Historical temples 2

寺院基本資料

點擊下圖可瀏覽寺廟相簿。



寺名	寶藏巖
英文寺名	Bao cang Yan
電話	02-23675713
地址	台北市中正區 汀州路三段203巷23號
主供	觀世音菩薩;
創建時間	民國五十七年 (1968) 恢復寶藏巖原名
結束時間	弘法中
寺院歷程	寶藏巖 (1681-1913) → 寶藏寺 (1913-1968) → 《寶藏巖》
基本資料提供	「內政部民政局」
參考來源	「臺北市宗教查詢系統」 2007-09-11

寺院簡介

依據碑文記載：「寶藏巖亦名石壁潭寺，以新店溪至此匯為石壁潭，故名。創建於清康熙二十年(西元1681年)，崇祀觀音佛祖，乾隆五十六年(西元 1791年)復擴建東西廂殿，均係郭治亨捨其山園與康全合建，道光三年(西元1823年)整修後，增祀文昌帝君及註生娘娘暨釋迦佛祖。大正二(1913)年改稱為寶藏寺，迨民國五十七(1968)年恢復寶藏巖原名，民國六十二(1973)年初重修，並配祀天上聖母及關聖帝君，民國六十三(1974)年經政府核定為古蹟之一。巖踞蟾蜍山脈拳山之麓，林木蒼鬱，景色清幽，風光如畫，誠屬人間之勝境，禮佛之聖地。」

Image database

- Pictures and photographs of Taiwanese temples
- so far 1500+ pictures (Flickr, 慧意寺院軟體服務社 ...)
- CC license (Attribution- Non Commercial – Share Alike) 2.5
- Collections & User upload
- Aim: 2000+ pictures and photos

姓名： (*必填欄位)

寺廟名稱： (*必填欄位)

拍攝寺廟所在縣市： 請選擇縣市 請選擇 (*必填欄位)

作品拍攝創作年代： 請選擇 (*必填欄位)

*每個檔案大小限制為4MB。

開始上傳您的作品檔案 Browse... 備註：

開始上傳您的作品檔案 Browse... 備註：

開始上傳您的作品檔案 Browse... 備註：

開始上傳您的作品檔案 Browse... 備註：

開始上傳您的作品檔案 Browse... 備註：

送出資料

寫錯了，重來！



[影像資料庫](#) | [台灣佛教期刊](#) | [台灣佛教史料庫](#) | [關於我們](#) | [影像創作分享](#) | [其他專案](#) | [回首頁](#)

台北市 (29)	基隆市 (7)	台北縣 (26)	宜蘭縣 (1)	新竹市 (2)	新竹縣 (6)	桃園縣 (9)	苗栗縣 (7)
台中市 (7)	台中縣 (4)	彰化縣 (8)	南投縣 (8)	嘉義市 (2)	嘉義縣 (3)	雲林縣 (1)	台南市 (15)
台南縣 (6)	高雄市 (5)	高雄縣 (6)	澎湖縣 (1)	金門縣 (0)	屏東縣 (4)	台東縣 (1)	花蓮縣 (4)

目前瀏覽：南投縣



碧山巖寺

南投縣南投市

上傳日期：2008-11-08

上傳者：慧基法師

清乾隆十年間(1752)有僧人觀遠和尚來此開山，五十八年(1969)創辦南光女眾佛學院，民國六十一年(1972)開鑿圓千佛被會，傳授在家菩薩戒，六十四年(1...[\(詳全文\)](#))



仙佛寺

南投縣國姓鄉

上傳日期：2008-11-04

上傳者：yishenglin

仙佛寺開山者是一位居士，姓張名應旺，號益瑞，自稱「還元禪師」，仙佛寺的創建應在民國八十一年(1992)前後，其前身是原台中精修院所遷建，以「玉禪老祖」為供奉...[\(詳全文\)](#)



中台禪寺

南投縣埔里鎮

上傳日期：2008-10-30

上傳者：怪貓

中台山是由惟覺老和尚創建萬里「雙泉寺」發展而來，民國六十(1970)年代初期，當代禪宗巨擘上惟下覺老和尚潛跡於雙泉寺，住茅棚、衣破衲、食粗蔬，身修苦行，後應...[\(詳全文\)](#)



人乘寺地藏院

南投縣埔里鎮

上傳日期：2008-11-04

上傳者：ナコルル

地藏院是人乘寺在南投的五個分支道場之一，開山聖開法師七十九年(1990)在埔里牛眠里現址開創地藏院，地藏院顯名恩義供奉的是地藏王菩薩。(文字編輯：許晉偉) <...[\(詳全文\)](#)



靈山禪寺

南投縣名間鄉

上傳日期：2008-11-04

上傳者：evaksw

靈山寺早年稱「明山岩菴善堂」，始建於昭和十一年(1936)三月二十七日，由傳龍法師(內號遠藏)見此地山形地勢甚佳，楊進



日月潭玄奘塔寺

南投縣魚池鄉

上傳日期：2008-11-04

上傳者：chris.jan

民國三十一年，日本人在南京中華門外的大報恩寺，發現裝有頂身的大石匣，但匣上所刻的字跡已難辨現，爾後經過考古專

5. Evaluation Digital Resources

this part adapts a list by Geoffrey Rockwell

How to evaluate digital resources?

- Academic quality of the content
- Enrichment (Has the data been annotated, linked, and structured appropriately?)
- Availability of the data (open source, open access, subscription, hidden)
- Competitive funding (usually peer-review for publication, digital resources are often reviewed for funding)
- Has the work been presented at conferences?

How to evaluate digital resources?

- Have papers or reports about the project been published?
- Do others link to it? Does it link out well? (but: link/user numbers no indicator of quality)
- Is there a deposit/archive plan? Where can I find this in 20 years?
- Standards: Are images archival quality? Is text encoded in TEI? Does the resource use open standards and avoid proprietary ones?

How to evaluate digital resources?

- Technical Design (Is the delivery system robust, appropriate, and documented?)
- Interface Design and Usability
- Tension between:
 - building things to survive and be used (even if only with expertise) by future researchers
 - developing resources that can be immediately accessible to scholars without computing skills